

Wanderungen in Mecklenburg-Vorpommern

2021

Kennziffer: A313J 2021 00

Herausgabe: 29. Juni 2022

Herausgeber: Statistisches Amt Mecklenburg-Vorpommern, Lübecker Straße 287, 19059 Schwerin,
Telefon: 0385 588-0, Telefax: 0385 588-56909, www.statistik-mv.de, statistik.post@statistik-mv.de

Zuständiger Dezernent: Marco Zimmermann, Telefon: 0385 588-56422

© Statistisches Amt Mecklenburg-Vorpommern, Schwerin, 2022
Auszugsweise Vervielfältigung und Verbreitung mit Quellenangabe gestattet.

Zeichenerklärungen und Abkürzungen

-	Nichts vorhanden
0	Weniger als die Hälfte von 1 in der letzten besetzten Stelle, jedoch mehr als nichts
.	Zahlenwert unbekannt oder geheim zu halten
...	Zahl lag bei Redaktionsschluss noch nicht vor
x	Aussage nicht sinnvoll oder Fragestellung nicht zutreffend
/	Keine Angabe, da Zahlenwert nicht ausreichend genau oder nicht repräsentativ
()	Zahl hat eingeschränkte Aussagefähigkeit
[rot]	Berichtigte Zahl

Abweichungen in den Summen erklären sich aus dem Auf- und Abrunden der Einzelwerte.

Um die Lesbarkeit der Texte, Tabellen und Grafiken zu erhalten, wird – soweit keine geschlechtsneutrale Formulierung vorhanden ist – von der Benennung der Geschlechter abgesehen. Die verwendeten Bezeichnungen gelten demnach gleichermaßen für weiblich, männlich und divers.

Inhaltsverzeichnis

	Seite
Vorbemerkungen	2
Wanderungen im Jahr 2021 in Mecklenburg-Vorpommern	3
<i>Grafiken</i> <i>Wanderungen im Zeitvergleich</i>	
<i>über die Landesgrenze und Binnenwanderung</i>	6
<i>über die Landesgrenze nach Deutschen und Ausländern</i>	6
<i>Wanderungen 2021 in Mecklenburg-Vorpommern nach dem Alter der Wandernden</i>	
<i>über die Landesgrenze und Binnenwanderung</i>	7
<i>andere deutsche Länder und Ausland</i>	7
Kapitel 1 Wanderungen im Zeitvergleich	
Tabelle 1.1 Personen insgesamt nach Geschlecht	8
Tabelle 1.2 Deutsche nach Geschlecht	9
Tabelle 1.3 Ausländer nach Geschlecht	10
Tabelle 1.4 Personen insgesamt nach Monaten	11
Kapitel 2 Wanderungen über die Landesgrenze 2021 nach Geschlecht	
Tabelle 2.1 Nach Vierteljahren, Personen insgesamt, Deutschen und Ausländern	13
Tabelle 2.2 Nach ausgewählten Herkunfts- und Zielländern	14
Tabelle 2.3 Nach Alters- und Geburtsjahresgruppen	16
Tabelle 2.4 Zuzüge, Fortzüge und Wanderungsgewinn bzw. -verlust nach ausgewählten Familienständen und nach Alters- und Geburtsjahresgruppen	18
Kapitel 3 Wanderungen 2021 nach Kreisen	
Tabelle 3.1 Personen insgesamt nach Geschlecht	20
Tabelle 3.2 Nach Deutschen und Ausländern	21
Tabelle 3.3 Nach Vierteljahren	22
Tabelle 3.4 Nach Monaten	23
Tabelle 3.5 Zuzüge, Fortzüge und Wanderungsgewinn bzw. -verlust über die Gemeindegrenze nach Altersgruppen	24
Kapitel 4 Wanderungsströme zwischen den kreisfreien Städten des Landes und den im jeweiligen Umlandbereich gelegenen Gemeinden	
Tabelle 4.1 Im Zeitvergleich	26
Tabelle 4.2 Im Zeitvergleich	27
Fußnotenerläuterungen	28

Vorbemerkungen

Grundlage der Wanderungsstatistik sind die bei den Meldebehörden anfallenden Meldevorgänge.

Es werden ausgewertet:

- **Zuzüge** Anmeldung einer alleinigen bzw. Hauptwohnung oder Statusänderung der Nebenwohnung in alleinige bzw. Hauptwohnung,
- **Fortzüge** Abmeldung der alleinigen bzw. Hauptwohnung bei Fortzügen über die Bundesgrenze.

Der **Wanderungssaldo** ist die positive (Wanderungsgewinn) oder die negative (Wanderungsverlust) Differenz zwischen Zu- und Fortzügen.

Der Bezug oder die Aufgabe einer Nebenwohnung führen nicht zu einem Wanderungsfall.

Umzüge innerhalb der Gemeinde werden nicht nachgewiesen.

Die Einberufung bzw. die Entlassung von Wehrpflichtigen gilt nicht als Wanderung.

Wanderungen im Jahr 2021 in Mecklenburg-Vorpommern

Wanderungen über die Landesgrenze

Die Ergebnisse für das Berichtsjahr 2016 sind aufgrund methodischer und technischer Weiterentwicklungen der Datenlieferungen aus dem Meldewesen und der statistischen Aufbereitungsverfahren mit den Vorjahreswerten nur bedingt vergleichbar. Insbesondere ist nunmehr eine verbesserte Erfassung der Zu- und Fortzüge von Deutschen von/nach Unbekannt möglich. Zudem sind viele nachträgliche An- und Abmeldungen von Schutzsuchenden, die bereits im Herbst 2015 nach Deutschland eingereist waren, in den Ergebnissen für den Januar 2016 enthalten.

Im Jahr 2021 gab es mit 45 044 Zuzügen nach Mecklenburg-Vorpommern 397 mehr als im Vorjahr. Dem gegenüber standen 31 989 Fortzüge über die Landesgrenze. Etwa ein Drittel davon gingen ins Ausland.

Damit fiel der Saldo aus Zu- und Fortzügen mit einem Plus von 13 055 Personen höher aus als 2020. Seit 2013 ist ein Wanderungsgewinn zu verzeichnen. Er ist im Wesentlichen auf eine deutlich gestiegene Anzahl der Zuzüge aus den anderen Bundesländern zurückzuführen.

Nach einem Wanderungsgewinn (+ 8 613 Personen) gegenüber den anderen deutschen Ländern im Jahr 2020 konnte auch im Jahr 2021 ein Zuwachs (+ 7 140 Personen) erzielt werden. Nur gegenüber Bremen gab es einen geringen Wanderungsverlust.

Wanderungen über die Landesgrenze	2020	2021		
		insgesamt	männlich	weiblich
Zuzüge	44 647	45 044	24 476	20 568
darunter aus dem Ausland	15 164	16 084	10 244	5 840
Fortzüge	32 066	31 989	17 901	14 088
darunter in das Ausland	11 196	10 169	6 812	3 357
Wanderungsgewinn (+) bzw. -verlust (-)	+ 12 581	+ 13 055	+ 6 575	+ 6 480
darunter gegenüber dem Ausland	+ 3 968	+ 5 915	+ 3 432	+ 2 483

In den beiden kreisfreien Städten und in allen Landkreisen wurden 2021 Wanderungsgewinne registriert.

Trotz des Wanderungsgewinns 2021 verlor Mecklenburg-Vorpommern durch Verluste in den Vorjahren seit 1990 insgesamt 99 959 Personen.

Wanderungen über die Landesgrenze	1990	1995	2000	2005	2010	2015	2020	2021
Zuzüge	18 195	32 310	30 829	30 340	31 745	58 222	44 647	45 044
Fortzüge	60 502	32 112	40 307	37 692	35 375	38 249	32 066	31 989
Wanderungsgewinn (+)								
bzw. -verlust (-)	- 42 307	+ 198	- 9 478	- 7 352	- 3 630	+ 19 973	+ 12 581	+ 13 055
darunter Deutsche	- 37 604	- 4 900	- 10 920	- 7 445	- 4 382	+ 2 215	+ 10 395	+ 8 617

Altersstruktur der Wandernden

Im Jahr 2021 gab es in allen Altersgruppen Wanderungsgewinne zu verzeichnen.

Wanderungen über die Landesgrenze	Zuzüge	Fortzüge	Wanderungsgewinn (+) bzw. -verlust (-)	
	insgesamt		männlich	weiblich
Insgesamt	45 044	31 989	+ 13 055	+ 6 575 + 6 480
0- bis unter 15-Jährige	5 091	2 787	+ 2 304	+ 1 220 + 1 084
15- bis unter 20-Jährige	2 801	2 125	+ 676	+ 346 + 330
20- bis unter 30-Jährige	12 558	11 198	+ 1 360	+ 764 + 596
30- bis unter 40-Jährige	9 175	6 647	+ 2 528	+ 1 172 + 1 356
40- bis unter 65-Jährige	11 951	6 853	+ 5 098	+ 2 482 + 2 616
65-Jährige und älter	3 468	2 379	+ 1 089	+ 591 + 498

Im Jahr 2021 wurde für die mobile Altersgruppe der 20- bis unter 30-Jährigen ein Wanderungsgewinn erreicht. In der ausbildungsrelevanten Altersgruppe der 15- bis unter 20-Jährigen gab es seit 1990 Wanderungsverluste zu verzeichnen, erst 2011 gab es eine Umkehr, welche sich auch im Jahr 2021 fortsetzte. Der Wanderungsgewinn in dieser Altersgruppe betrug 676 Personen.

Wanderungen von Personen deutscher Staatsangehörigkeit

Der Wanderungsgewinn von 8 617 Personen deutscher Staatsangehörigkeit im Jahr 2021 lag unter dem des Vorjahres und war der Zweithöchste seit 1990. In der besonders mobilen Altersgruppe der 15- bis unter 30-Jährigen lagen in diesem Jahr die Zuzüge um 357 Personen unter den Fortzügen.

Der größte Wanderungszuwachs war bei den 60- bis 65-Jährigen mit 1 137 Personen festzustellen.

Wanderungen über die Landesgrenze	2020	2021		
	insgesamt		männlich	weiblich
Zuzüge	29 593	28 623	14 241	14 382
Fortzüge	19 198	20 006	10 139	9 867
Wanderungsgewinn (+) bzw. -verlust (-)	+ 10 395	+ 8 617	+ 4 102	+ 4 515
davon				
Alte Länder einschließlich Berlin	+ 7 552	+ 6 648	+ 3 275	+ 3 373
Neue Länder ohne Berlin	+ 2 810	+ 2 385	+ 1 076	+ 1 309
Ausland	+ 33	- 416	- 249	- 167

Wanderungen von Ausländern

Die Zahl der Zuzüge von Ausländern nach Mecklenburg-Vorpommern ist 2021 gegenüber dem Vorjahr um 10,1 Prozent zurückgegangen. Der Wanderungsgewinn lag bei 6 331 Personen.

Wanderungen über die Landesgrenze	2020	2021		
	insgesamt		männlich	weiblich
Zuzüge	15 054	13 530	8 546	4 984
Fortzüge	12 868	7 199	4 865	2 334
Wanderungsgewinn (+) bzw. -verlust (-)	+ 2 186	+ 6 331	+ 3 681	+ 2 650

Wanderungen innerhalb des Landes

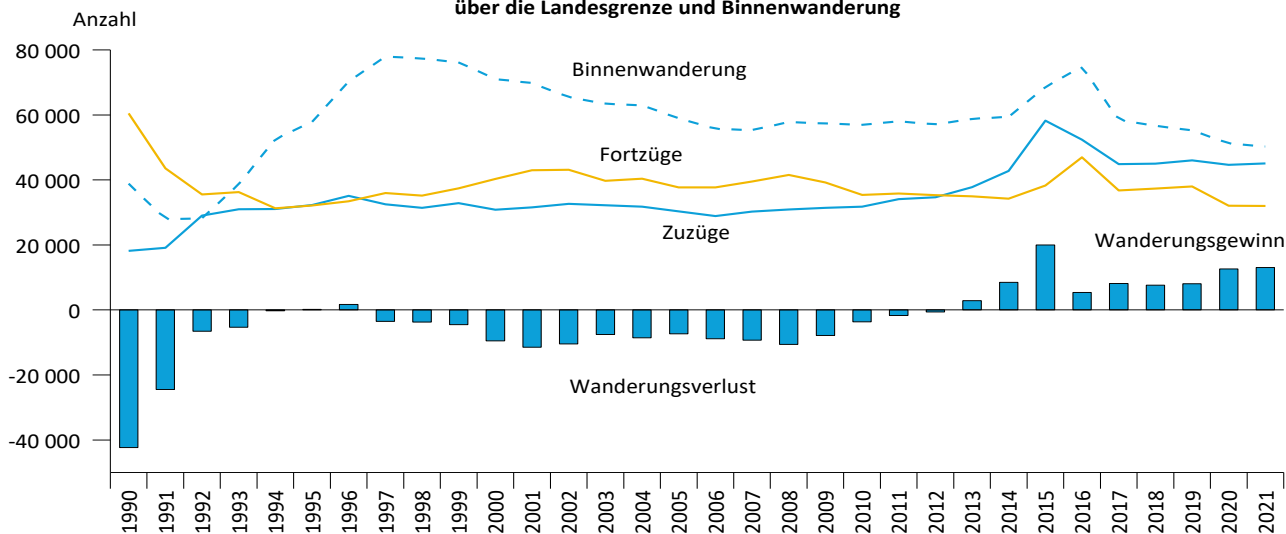
Die Mobilität der Bevölkerung innerhalb des Landes Mecklenburg-Vorpommern ging gegenüber den Vorjahr zurück und erreichte das durchschnittliche Niveau der Jahre 2005 bis 2013. Insgesamt verlegten 50 299 Personen ihren Wohnsitz in eine andere Gemeinde des Landes.

Wanderungen	2020	2021	
	insgesamt	männlich	weiblich
Wanderungen innerhalb des Landes (ohne Umzüge innerhalb der Gemeinden)	51 231	50 299	25 343 24 956

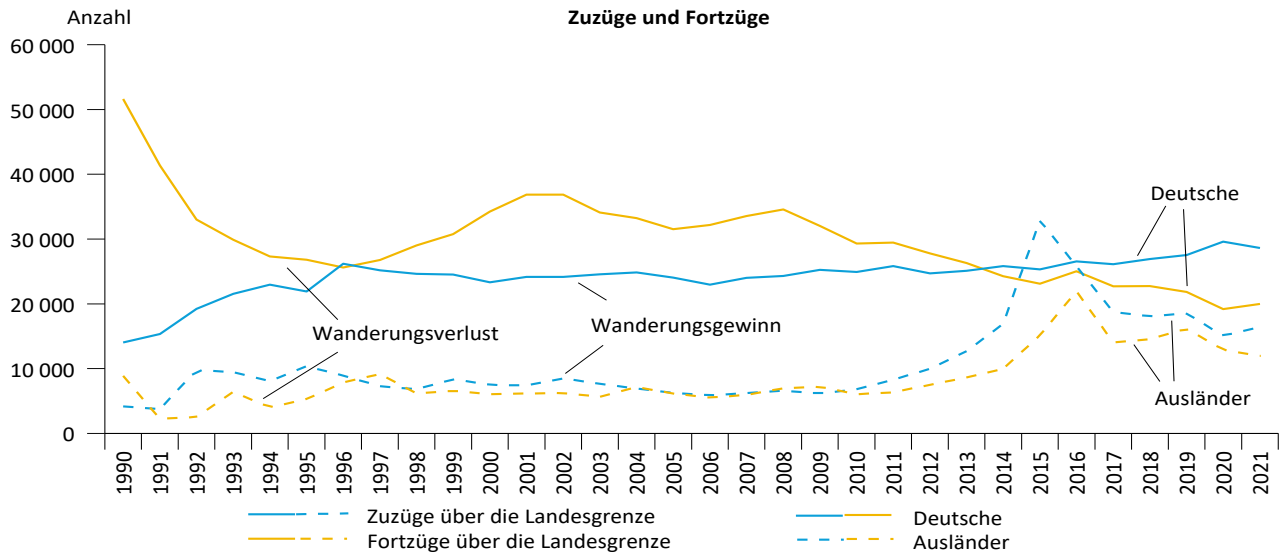
Aus den jeweiligen Umlandgemeinden (im Umfeld von ca. 15 km) konnten die kreisfreien Städte auch 2021 keinen Wanderungsgewinn verbuchen. Die Stadt Rostock hatte einen Wanderungsverlust von 812 Personen zu verzeichnen. In der Landeshauptstadt Schwerin wurde ein negativer Umlandwanderungssaldo von 238 Personen verbucht.

Umlandwanderungen der 2 kreisfreien Städte	1990	1995	2000	2005	2010	2015	2020	2021
Zuzüge	1 608	1 345	3 080	3 603	3 252	2 941	2 346	2 231
Fortzüge	1 343	8 615	6 474	3 790	3 162	3 575	3 411	3 281
Wanderungsgewinn (+) bzw. -verlust (-)	+ 265	- 7 270	- 3 394	- 187	+ 90	- 634	- 1 065	- 1 050

Wanderungen im Zeitvergleich über die Landesgrenze und Binnenwanderung

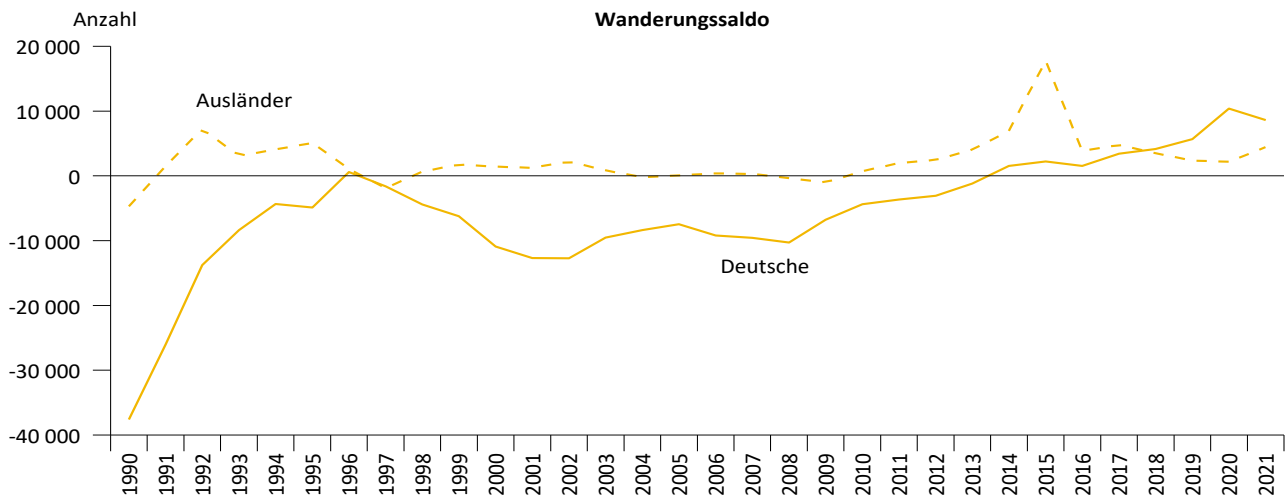


über die Landesgrenze nach Deutschen und Ausländern Zuzüge und Fortzüge



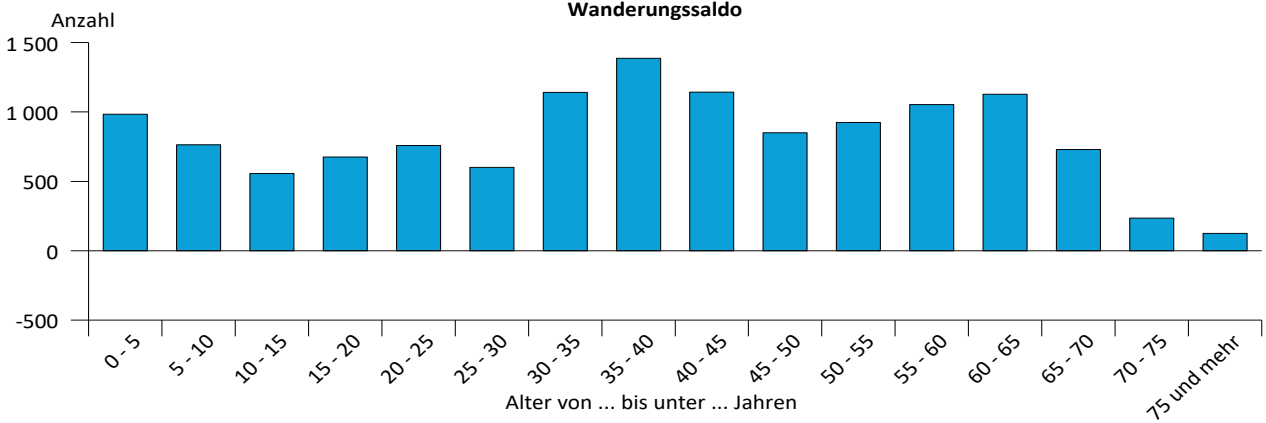
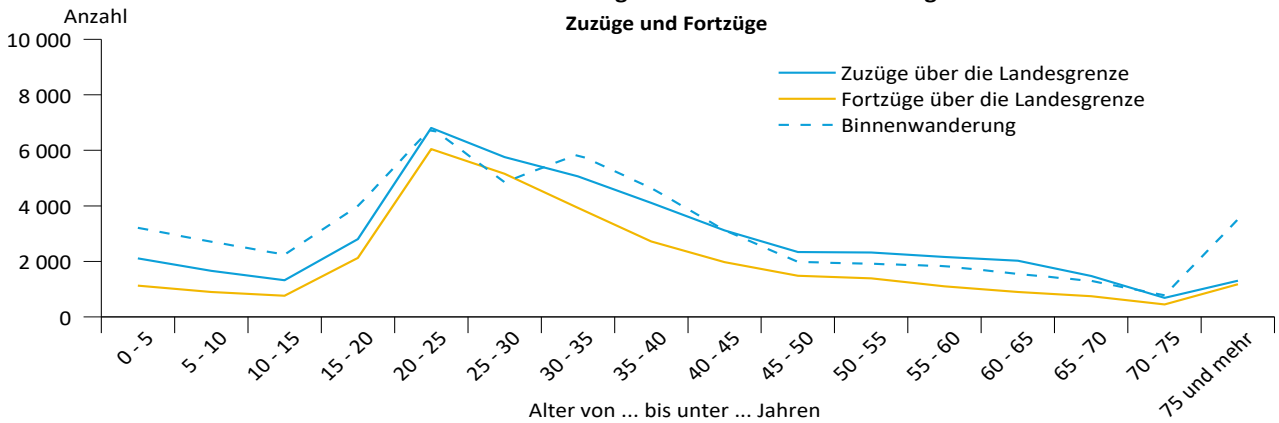
— Zuzüge über die Landesgrenze — Deutsche
 - - Fortzüge über die Landesgrenze - - Ausländer

Wanderungssaldo

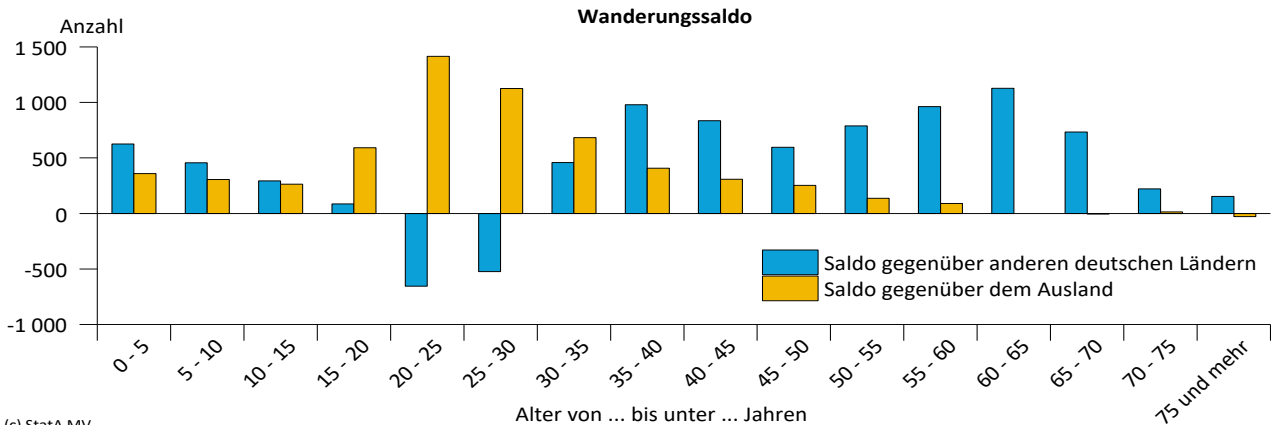
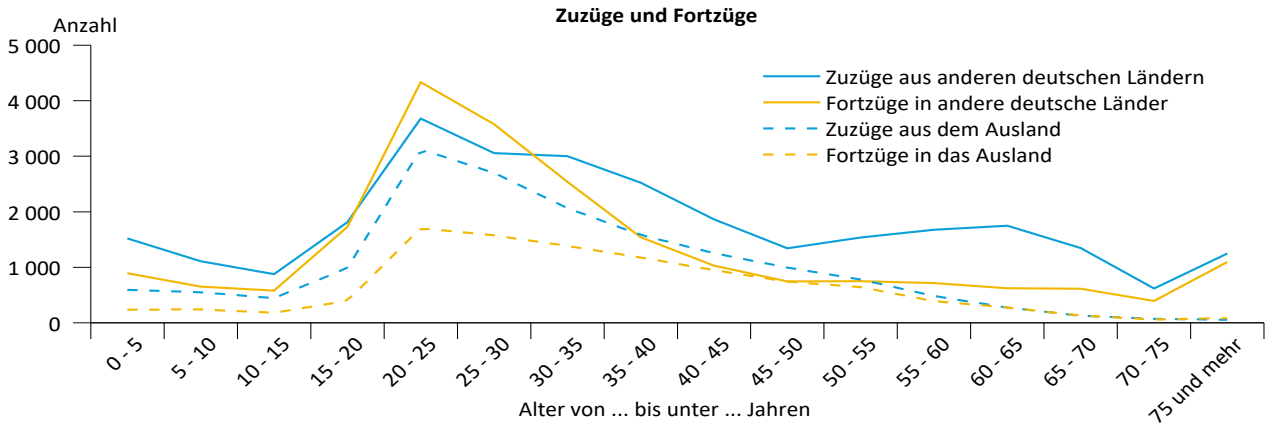


(c) StatA MV

Wanderungen 2021 in Mecklenburg-Vorpommern nach dem Alter der Wandernden über die Landesgrenze und Binnenwanderung



andere deutsche Länder und Ausland



(c) StatA MV

Kapitel 1		Wanderungen im Zeitvergleich							
Tabelle 1.1		Personen insgesamt nach Geschlecht							
Lfd. Nr.	Jahr	Zuzüge			Fortzüge			Wanderungsgewinn (+) bzw. -verlust (-)	Umzüge innerhalb des Landes
		ins-gesamt	darunter		ins-gesamt	darunter			
			über die Landesgrenze	darunter Ausland 1)		über die Landesgrenze	darunter Ausland 1)		
1	2	3	4	5	6	7	8	9	10
Personen insgesamt									
1	1990	57 053	18 195	3 434	99 360	60 502	7 512	- 42 307	38 858
2	1995	90 159	32 310	8 661	89 961	32 112	4 202	+ 198	57 849
3	2000	101 839	30 829	6 990	111 317	40 307	4 197	- 9 478	71 010
4	2005	89 291	30 340	5 569	96 643	37 692	4 938	- 7 352	58 951
5	2010	88 684	31 745	6 680	92 314	35 375	5 312	- 3 630	56 939
6	2011	92 136	34 107	8 129	93 830	35 801	5 473	- 1 694	58 029
7	2012	91 806	34 690	9 757	92 421	35 305	6 009	- 615	57 116
8	2013	96 628	37 799	12 182	93 759	34 930	6 890	+ 2 869	58 829
9	2014	102 136	42 734	15 907	93 650	34 248	7 759	+ 8 486	59 402
10	2015	126 818	58 222	31 386	106 845	38 249	10 935	+ 19 973	68 596
11	2016	127 191	52 353	24 139	121 799	46 961	14 483	+ 5 392	74 838
12	2017	103 219	44 867	17 651	95 099	36 747	13 161	+ 8 120	58 352
13	2018	101 604	44 972	18 195	93 945	37 313	13 446	+ 7 659	56 632
14	2019	101 334	46 046	18 492	93 291	38 003	14 263	+ 8 043	55 288
15	2020	95 878	44 647	15 164	83 297	32 066	11 196	+ 12 581	51 231
16	2021	95 343	45 044	16 084	82 288	31 989	10 169	+ 13 055	50 299
Männlich									
17	1990	30 260	10 968	2 829	54 949	35 657	6 346	- 24 689	19 292
18	1995	47 484	18 607	5 876	45 987	17 110	3 159	+ 1 497	28 877
19	2000	52 206	16 616	4 452	56 373	20 783	2 819	- 4 167	35 590
20	2005	45 957	16 139	3 437	49 624	19 806	3 274	- 3 667	29 818
21	2010	45 246	16 409	4 001	47 658	18 821	3 303	- 2 412	28 837
22	2011	47 205	17 982	4 892	48 448	19 225	3 440	- 1 243	29 223
23	2012	47 343	18 497	5 900	47 997	19 151	3 856	- 654	28 846
24	2013	50 317	20 162	7 370	48 993	18 838	4 199	+ 1 324	30 155
25	2014	54 205	23 385	9 778	49 624	18 804	4 910	+ 4 581	30 820
26	2015	72 175	34 741	21 088	58 808	21 374	6 853	+ 13 367	37 434
27	2016	71 086	29 551	15 027	69 818	28 283	9 932	+ 1 268	41 535
28	2017	54 789	24 693	10 814	51 385	21 289	8 901	+ 3 404	30 096
29	2018	53 801	24 964	11 548	50 328	21 491	9 078	+ 3 473	28 837
30	2019	53 646	26 006	11 918	49 773	22 133	9 789	+ 3 873	27 640
31	2020	49 932	24 535	9 759	44 044	18 647	7 988	+ 5 888	25 397
32	2021	49 819	24 476	10 244	43 244	17 901	6 812	+ 6 575	25 343
Weiblich									
33	1990	26 793	7 227	605	44 411	24 845	1 166	- 17 618	19 566
34	1995	42 675	13 703	2 785	43 974	15 002	1 043	- 1 299	28 972
35	2000	49 633	14 213	2 538	54 944	19 524	1 378	- 5 311	35 420
36	2005	43 334	14 201	2 132	47 019	17 886	1 664	- 3 685	29 133
37	2010	43 438	15 336	2 679	44 656	16 554	2 009	- 1 218	28 102
38	2011	44 931	16 125	3 237	45 382	16 576	2 033	- 451	28 806
39	2012	44 463	16 193	3 857	44 424	16 154	2 153	+ 39	28 270
40	2013	46 311	17 637	4 812	44 766	16 092	2 691	+ 1 545	28 674
41	2014	47 931	19 349	6 129	44 026	15 444	2 849	+ 3 905	28 582
42	2015	54 643	23 481	10 298	48 037	16 875	4 082	+ 6 606	31 162
43	2016	56 105	22 802	9 112	51 981	18 678	4 551	+ 4 124	33 303
44	2017	48 430	20 174	6 837	43 714	15 458	4 260	+ 4 716	28 256
45	2018	47 803	20 008	6 647	43 617	15 822	4 368	+ 4 186	27 795
46	2019	47 688	20 040	6 574	43 518	15 870	4 474	+ 4 170	27 648
47	2020	45 946	20 112	5 405	39 253	13 419	3 208	+ 6 693	25 834
48	2021	45 524	20 568	5 840	39 044	14 088	3 357	+ 6 480	24 956

Kapitel 1		Wanderungen im Zeitvergleich							
Tabelle 1.2		Deutsche nach Geschlecht							
Lfd. Nr.	Jahr	Zuzüge			Fortzüge			Wanderungsgewinn (+) bzw. -verlust (-)	Umzüge innerhalb des Landes
		ins-gesamt	darunter		ins-gesamt	darunter			
			über die Landesgrenze	darunter Ausland 1)		über die Landesgrenze	darunter Ausland 1)		
1	2	3	4	5	6	7	8	9	10
Deutsche insgesamt									
1	1990	52 386	14 024	140	89 990	51 628	122	- 37 604	38 362
2	1995	77 798	21 919	1 022	82 698	26 819	338	- 4 900	55 879
3	2000	90 051	23 320	591	100 971	34 240	699	- 10 920	66 731
4	2005	81 135	24 063	726	88 580	31 508	1 083	- 7 445	57 072
5	2010	79 881	24 923	1 096	84 263	29 305	1 507	- 4 382	54 958
6	2011	82 050	25 812	1 119	85 708	29 470	1 550	- 3 658	56 238
7	2012	79 767	24 704	1 193	82 846	27 783	1 433	- 3 079	55 063
8	2013	80 047	25 118	1 213	81 225	26 296	1 515	- 1 178	54 929
9	2014	78 706	25 823	1 286	77 153	24 270	1 569	+ 1 553	52 883
10	2015	78 048	25 328	1 213	75 833	23 113	1 391	+ 2 215	52 720
11	2016	80 134	26 544	1 756	78 615	25 025	3 890	+ 1 519	53 590
12	2017	76 619	26 110	2 007	73 207	22 698	3 375	+ 3 412	50 509
13	2018	77 648	26 913	2 984	73 491	22 756	3 625	+ 4 157	50 735
14	2019	77 732	27 517	3 217	72 046	21 831	3 785	+ 5 686	50 215
15	2020	76 575	29 593	3 000	66 180	19 198	2 967	+ 10 395	46 982
16	2021	73 734	28 623	2 554	65 117	20 006	2 970	+ 8 617	45 111
Deutsche männlich									
17	1990	26 363	7 457	78	47 038	28 132	56	- 20 675	18 906
18	1995	39 290	11 718	530	40 737	13 165	179	- 1 447	27 572
19	2000	44 658	11 800	317	49 640	16 782	379	- 4 982	32 858
20	2005	40 927	12 233	427	44 433	15 739	577	- 3 506	28 694
21	2010	39 956	12 299	622	42 674	15 017	823	- 2 718	27 657
22	2011	41 172	12 959	648	43 466	15 253	869	- 2 294	28 213
23	2012	40 077	12 420	701	41 994	14 337	791	- 1 917	27 657
24	2013	40 250	12 397	668	41 336	13 483	817	- 1 086	27 853
25	2014	39 686	12 916	740	39 302	12 532	879	+ 384	26 770
26	2015	39 105	12 606	683	38 256	11 757	762	+ 849	26 499
27	2016	40 519	13 392	1 089	40 487	13 360	2 673	+ 32	27 127
28	2017	38 382	13 144	1 257	37 272	12 034	2 325	+ 1 110	25 238
29	2018	38 865	13 599	2 003	37 215	11 949	2 469	+ 1 650	25 266
30	2019	38 790	14 141	2 178	36 118	11 469	2 635	+ 2 672	24 649
31	2020	37 806	14 929	1 968	32 746	9 869	2 053	+ 5 060	22 877
32	2021	36 405	14 241	1 698	32 303	10 139	1 947	+ 4 102	22 164
Deutsche weiblich									
33	1990	26 023	6 567	62	42 952	23 496	66	- 16 929	19 456
34	1995	38 508	10 201	492	41 961	13 654	159	- 3 453	28 307
35	2000	45 393	11 520	274	51 331	17 458	320	- 5 938	33 873
36	2005	40 208	11 830	299	44 147	15 769	506	- 3 939	28 378
37	2010	39 925	12 624	474	41 589	14 288	684	- 1 664	27 301
38	2011	40 878	12 853	471	42 242	14 217	681	- 1 364	28 025
39	2012	39 690	12 284	492	40 852	13 446	642	- 1 162	27 406
40	2013	39 797	12 721	545	39 889	12 813	698	- 92	27 076
41	2014	39 020	12 907	546	37 851	11 738	690	+ 1 169	26 113
42	2015	38 943	12 722	530	37 577	11 356	629	+ 1 366	26 221
43	2016	39 615	13 152	667	38 128	11 665	1 217	+ 1 487	26 463
44	2017	38 237	12 966	750	35 935	10 664	1 050	+ 2 302	25 271
45	2018	38 783	13 314	981	36 276	10 807	1 156	+ 2 507	25 469
46	2019	38 942	13 376	1 039	35 928	10 362	1 150	+ 3 014	25 566
47	2020	37 769	14 664	1 032	33 434	9 329	914	+ 5 335	24 105
48	2021	37 329	14 382	856	32 814	9 867	1 023	+ 4 515	22 947

Kapitel 1		Wanderungen im Zeitvergleich							
Tabelle 1.3		Ausländer nach Geschlecht							
Lfd. Nr.	Jahr	Zuzüge			Fortzüge			Wanderungsgewinn (+) bzw. -verlust (-)	Umzüge innerhalb des Landes
		ins-gesamt	darunter		ins-gesamt	darunter			
			über die Landesgrenze	darunter Ausland 1)		über die Landesgrenze	darunter Ausland 1)		
1	2	3	4	5	6	7	8	9	10
Ausländer insgesamt									
1	1990	4 667	4 171	3 294	9 370	8 874	7 390	- 4 703	496
2	1995	12 361	10 391	7 639	7 263	5 293	3 864	+ 5 098	1 970
3	2000	11 788	7 509	6 399	10 346	6 067	3 498	+ 1 442	4 279
4	2005	8 156	6 277	4 843	8 063	6 184	3 855	+ 93	1 879
5	2010	8 803	6 822	5 584	8 051	6 070	3 805	+ 752	1 981
6	2011	10 086	8 295	7 010	8 122	6 331	3 923	+ 1 964	1 791
7	2012	12 039	9 986	8 564	9 575	7 522	4 576	+ 2 464	2 053
8	2013	16 581	12 681	10 969	12 534	8 634	5 375	+ 4 047	3 900
9	2014	23 430	16 911	14 621	16 497	9 978	6 190	+ 6 933	6 519
10	2015	48 770	32 894	30 173	31 012	15 136	9 544	+ 17 758	15 876
11	2016	47 057	25 809	22 383	43 184	21 936	10 593	+ 3 873	21 248
12	2017	26 600	18 757	15 644	21 892	14 049	9 786	+ 4 708	7 843
13	2018	23 956	18 059	15 211	20 454	14 557	9 821	+ 3 502	5 897
14	2019	23 602	18 529	15 275	21 245	16 172	10 478	+ 2 357	5 073
15	2020	19 303	15 054	12 164	17 117	12 868	8 229	+ 2 186	4 249
16	2021	21 609	16 421	13 530	17 171	11 983	7 199	+ 4 438	5 188
Ausländer männlich									
17	1990	3 897	3 511	2 751	7 911	7 525	6 290	- 4 014	386
18	1995	8 194	6 889	5 346	5 250	3 945	2 980	+ 2 944	1 305
19	2000	7 548	4 816	4 135	6 733	4 001	2 440	+ 815	2 732
20	2005	5 030	3 906	3 010	5 191	4 067	2 697	- 161	1 124
21	2010	5 290	4 110	3 379	4 984	3 804	2 480	+ 306	1 180
22	2011	6 033	5 023	4 244	4 982	3 972	2 571	+ 1 051	1 010
23	2012	7 266	6 077	5 199	6 003	4 814	3 065	+ 1 263	1 189
24	2013	10 067	7 765	6 702	7 657	5 355	3 382	+ 2 410	2 302
25	2014	14 519	10 469	9 038	10 322	6 272	4 031	+ 4 197	4 050
26	2015	33 070	22 135	20 405	20 552	6 917	6 091	+ 12 518	10 935
27	2016	30 567	16 159	13 938	29 331	14 923	7 259	+ 1 236	14 408
28	2017	16 407	11 549	9 557	14 113	9 255	6 576	+ 2 294	4 858
29	2018	14 936	11 365	9 545	13 113	9 542	6 609	+ 1 823	3 571
30	2019	14 856	11 865	9 740	13 655	10 664	7 154	+ 1 201	2 991
31	2020	12 126	9 606	7 791	11 298	8 778	5 935	+ 828	2 520
32	2021	13 414	10 235	8 546	10 941	7 762	4 865	+ 2 473	3 179
Ausländer weiblich									
33	1990	770	660	543	1 459	1 349	1 100	- 689	110
34	1995	4 167	3 502	2 293	2 013	1 348	884	+ 2 154	665
35	2000	4 240	2 693	2 264	3 613	2 066	1 058	+ 627	1 547
36	2005	3 126	2 371	1 833	2 872	2 117	1 158	+ 254	755
37	2010	3 513	2 712	2 205	3 067	2 266	1 325	+ 446	801
38	2011	4 053	3 272	2 766	3 140	2 359	1 352	+ 913	781
39	2012	4 773	3 909	3 365	3 572	2 708	1 511	+ 1 201	864
40	2013	6 514	4 916	4 267	4 877	3 279	1 993	+ 1 637	1 598
41	2014	8 911	6 442	5 583	6 175	3 706	2 159	+ 2 736	2 469
42	2015	15 700	10 759	9 768	10 460	5 519	3 453	+ 5 240	4 941
43	2016	16 490	9 650	8 445	13 853	7 013	3 334	+ 2 637	6 840
44	2017	10 193	7 208	6 087	7 779	4 794	3 210	+ 2 414	2 985
45	2018	9 020	6 694	5 666	7 341	5 015	3 212	+ 1 679	2 326
46	2019	8 746	6 664	5 535	7 590	5 508	3 324	+ 1 156	2 082
47	2020	7 177	5 448	4 373	5 819	4 090	2 294	+ 1 358	1 729
48	2021	8 195	6 186	4 984	6 230	4 221	2 334	+ 1 965	2 009

Kapitel 1		Wanderungen im Zeitvergleich												
Tabelle 1.4		Personen insgesamt nach Monaten 2)												
Lfd. Nr.	Jahr	Jan.	Feb.	März	April	Mai	Juni	Juli	Aug.	Sept.	Okt.	Nov.	Dez.	Jan. - Dez.
1	2	3	4	5	6	7	8	9	10	11	12	13	14	15
Zuzüge insgesamt														
1	1990	4 201	5 315	6 286	4 651	4 790	4 492	4 220	4 005	4 744	3 885	5 031	5 433	57 053
2	1995	6 627	5 933	6 242	6 140	6 495	7 318	8 214	9 191	7 314	7 851	8 683	10 151	90 159
3	2000	7 369	7 410	7 305	7 488	7 790	7 876	8 892	9 863	9 096	9 030	9 478	10 242	101 839
4	2005	6 276	6 253	6 331	6 666	6 464	6 875	7 634	8 549	8 622	9 188	7 852	8 581	89 291
5	2010	6 299	6 089	7 025	6 741	5 917	6 882	7 788	9 618	8 553	9 991	7 843	5 938	88 684
6	2011	6 708	6 137	7 572	6 384	7 515	6 629	8 024	9 579	9 372	9 273	8 062	6 881	92 136
7	2012	7 387	6 554	7 098	6 770	7 183	7 042	9 063	8 983	8 654	10 001	7 482	5 589	91 806
8	2013	8 169	6 562	6 815	7 837	7 221	7 560	9 482	9 333	9 244	10 213	8 073	6 119	96 628
9	2014	8 491	7 171	7 681	7 275	7 531	7 783	9 970	9 363	10 977	10 061	8 218	7 615	102 136
10	2015	8 404	8 602	9 786	8 495	6 416	8 983	11 574	12 505	12 662	14 487	14 556	10 438	126 818
11	2016	21 902	10 585	9 136	8 583	8 045	8 409	9 176	11 064	11 428	10 054	8 728	10 081	127 191
12	2017	7 756	7 332	7 713	7 148	8 003	7 906	9 644	10 900	10 646	10 181	8 382	7 608	103 219
13	2018	7 951	7 245	7 967	7 570	7 838	7 522	9 839	10 152	9 910	10 332	7 779	7 499	101 604
14	2019	7 934	7 263	7 944	8 170	7 026	8 414	10 177	9 979	9 962	9 363	7 732	7 370	101 334
15	2020	8 049	7 441	6 081	6 229	7 197	8 344	9 600	9 451	8 996	9 713	7 918	6 859	95 878
16	2021	6 878	6 569	7 335	7 548	7 109	8 524	9 763	9 062	8 966	8 599	7 904	7 086	95 343
Fortzüge insgesamt														
17	1990	10 222	10 916	11 732	7 690	6 496	5 717	7 305	8 060	9 119	6 674	8 178	7 251	99 360
18	1995	6 656	5 899	6 333	5 646	6 269	6 740	8 343	9 289	7 458	8 027	8 279	11 022	89 961
19	2000	7 856	7 957	7 968	7 920	8 189	8 051	9 920	11 468	10 366	10 301	10 511	10 810	111 317
20	2005	7 326	6 767	7 072	7 250	6 746	7 274	8 526	9 959	9 390	9 233	8 413	8 687	96 643
21	2010	6 827	6 587	7 498	6 735	5 919	7 120	8 322	10 485	9 112	8 779	8 299	6 631	92 314
22	2011	7 410	6 670	7 762	6 475	7 523	6 474	8 122	10 133	9 124	8 795	8 338	7 004	93 830
23	2012	7 803	6 907	7 320	6 785	7 019	6 822	9 045	9 255	8 399	9 445	7 797	5 824	92 421
24	2013	8 351	6 832	6 886	7 350	6 960	7 074	9 118	9 101	8 963	9 067	7 585	6 472	93 759
25	2014	7 653	7 003	6 985	6 860	6 677	6 953	9 064	8 751	9 977	9 074	7 688	6 965	93 650
26	2015	7 915	7 784	8 800	7 530	5 689	7 400	9 613	10 441	11 110	11 540	10 184	8 839	106 845
27	2016	20 720	9 889	9 232	9 090	8 066	8 675	8 949	10 864	11 234	9 360	8 146	7 574	121 799
28	2017	7 643	6 541	6 994	6 057	7 135	6 959	8 678	10 197	9 626	9 665	8 059	7 545	95 099
29	2018	7 517	7 161	6 983	6 967	6 914	6 623	8 857	9 717	9 110	9 403	7 504	7 189	93 945
30	2019	7 311	6 796	7 229	7 088	6 454	7 379	9 326	9 480	9 295	8 548	7 180	7 205	93 291
31	2020	7 181	6 375	4 475	5 311	6 495	7 143	8 068	8 405	8 119	8 367	7 202	6 156	83 297
32	2021	6 163	6 254	6 304	5 878	5 893	6 918	7 868	8 085	7 873	7 425	6 999	6 628	82 288
Wanderungen innerhalb Mecklenburg-Vorpommerns														
33	1990	2 815	3 530	4 540	3 374	3 234	2 802	2 803	2 844	3 362	2 682	3 507	3 365	38 858
34	1995	4 165	3 626	3 734	3 693	3 992	4 423	5 133	6 077	4 857	5 031	5 834	7 284	57 849
35	2000	5 089	5 262	5 104	5 165	5 575	5 357	6 009	6 769	6 216	6 026	6 773	7 665	71 010
36	2005	4 510	4 303	4 182	4 518	4 241	4 415	4 720	5 776	5 580	5 506	5 301	5 899	58 951
37	2010	4 299	4 149	4 616	4 407	3 763	4 709	5 005	6 257	5 387	5 246	5 210	3 891	56 939
38	2011	4 531	4 125	4 892	3 936	4 854	4 144	4 965	6 107	5 588	5 114	5 288	4 485	58 029
39	2012	4 865	4 234	4 453	4 218	4 594	4 401	5 506	5 689	5 129	5 552	4 904	3 571	57 116
40	2013	5 300	4 234	4 359	4 702	4 583	4 538	5 519	5 745	5 373	5 529	5 051	3 896	58 829
41	2014	5 279	4 467	4 489	4 179	4 506	4 401	5 701	5 283	6 035	5 467	4 963	4 632	59 402
42	2015	5 231	5 006	5 416	4 759	3 716	4 783	5 858	6 837	7 227	7 486	6 993	5 284	68 596
43	2016	14 600	6 708	5 538	5 178	4 719	5 012	4 980	6 423	6 267	5 496	5 093	4 824	74 838
44	2017	4 591	4 257	4 395	4 007	4 505	4 392	5 311	6 338	5 743	5 350	4 835	4 628	58 352
45	2018	4 539	4 446	4 377	4 159	4 329	4 029	5 342	5 736	5 070	5 364	4 641	4 600	56 632
46	2019	4 607	4 082	4 315	4 353	3 957	4 534	5 325	5 595	5 210	4 858	4 301	4 151	55 288
47	2020	4 408	3 877	2 672	3 523	4 267	4 637	5 174	4 875	4 768	4 839	4 297	3 894	51 231
48	2021	3 932	3 947	4 027	3 819	3 800	4 405	4 888	4 725	4 513	4 014	4 156	4 073	50 299

Kapitel 1		Wanderungen im Zeitvergleich												
Tabelle 1.4		Personen insgesamt nach Monaten 2)												
Lfd. Nr.	Jahr	Jan.	Feb.	März	April	Mai	Juni	Juli	Aug.	Sept.	Okt.	Nov.	Dez.	Jan. - Dez.
1	2	3	4	5	6	7	8	9	10	11	12	13	14	15
Zuzüge über die Landesgrenze														
49	1990	1 386	1 785	1 746	1 277	1 556	1 690	1 417	1 161	1 382	1 203	1 524	2 068	18 195
50	1995	2 462	2 307	2 508	2 447	2 503	2 895	3 081	3 114	2 457	2 820	2 849	2 867	32 310
51	2000	2 280	2 148	2 201	2 323	2 215	2 519	2 883	3 094	2 880	3 004	2 705	2 577	30 829
52	2005	1 766	1 950	2 149	2 148	2 223	2 460	2 914	2 773	3 042	3 682	2 551	2 682	30 340
53	2010	2 000	1 940	2 409	2 334	2 154	2 173	2 783	3 361	3 166	4 745	2 633	2 047	31 745
54	2011	2 177	2 012	2 680	2 448	2 661	2 485	3 059	3 472	3 784	4 159	2 774	2 396	34 107
55	2012	2 522	2 320	2 645	2 552	2 589	2 641	3 557	3 294	3 525	4 449	2 578	2 018	34 690
56	2013	2 869	2 328	2 456	3 135	2 638	3 022	3 963	3 588	3 871	4 684	3 022	2 223	37 799
57	2014	3 212	2 704	3 192	3 096	3 025	3 382	4 269	4 080	4 942	4 594	3 255	2 983	42 734
58	2015	3 173	3 596	4 370	3 736	2 700	4 200	5 716	5 668	5 435	7 001	7 563	5 064	58 222
59	2016	7 302	3 877	3 598	3 405	3 326	3 397	4 196	4 641	5 161	4 558	3 635	5 257	52 353
60	2017	3 165	3 075	3 318	3 141	3 498	3 514	4 333	4 562	4 903	4 831	3 547	2 980	44 867
61	2018	3 412	2 799	3 590	3 411	3 509	3 493	4 497	4 416	4 840	4 968	3 138	2 899	44 972
62	2019	3 327	3 181	3 629	3 817	3 069	3 880	4 852	4 384	4 752	4 505	3 431	3 219	46 046
63	2020	3 641	3 564	3 409	2 706	2 930	3 707	4 426	4 576	4 228	4 874	3 621	2 965	44 647
64	2021	2 946	2 622	3 308	3 729	3 309	4 119	4 875	4 337	4 453	4 585	3 748	3 013	45 044
Fortzüge über die Landesgrenze														
65	1990	7 407	7 386	7 192	4 316	3 262	2 915	4 502	5 216	5 757	3 992	4 671	3 886	60 502
66	1995	2 491	2 273	2 599	1 953	2 277	2 317	3 210	3 212	2 601	2 996	2 445	3 738	32 112
67	2000	2 767	2 695	2 864	2 755	2 614	2 694	3 911	4 699	4 150	4 275	3 738	3 145	40 307
68	2005	2 816	2 464	2 890	2 732	2 505	2 859	3 806	4 183	3 810	3 727	3 112	2 788	37 692
69	2010	2 528	2 438	2 882	2 328	2 156	2 411	3 317	4 228	3 725	3 533	3 089	2 740	35 375
70	2011	2 879	2 545	2 870	2 539	2 669	2 330	3 157	4 026	3 536	3 681	3 050	2 519	35 801
71	2012	2 938	2 673	2 867	2 567	2 425	2 421	3 539	3 566	3 270	3 893	2 893	2 253	35 305
72	2013	3 051	2 598	2 527	2 648	2 377	2 536	3 599	3 356	3 590	3 538	2 534	2 576	34 930
73	2014	2 374	2 536	2 496	2 681	2 171	2 552	3 363	3 468	3 942	3 607	2 725	2 333	34 248
74	2015	2 684	2 778	3 384	2 771	1 973	2 617	3 755	3 604	3 883	4 054	3 191	3 555	38 249
75	2016	6 120	3 181	3 694	3 912	3 347	3 663	3 969	4 441	4 967	3 864	3 053	2 750	46 961
76	2017	3 052	2 284	2 599	2 050	2 630	2 567	3 367	3 859	3 883	4 315	3 224	2 917	36 747
77	2018	2 978	2 715	2 606	2 808	2 585	2 594	3 515	3 981	4 040	4 039	2 863	2 589	37 313
78	2019	2 704	2 714	2 914	2 735	2 497	2 845	4 001	3 885	4 085	3 690	2 879	3 054	38 003
79	2020	2 773	2 498	1 803	1 788	2 228	2 506	2 894	3 530	3 351	3 528	2 905	2 262	32 066
80	2021	2 231	2 307	2 277	2 059	2 093	2 513	2 980	3 360	3 360	3 411	2 843	2 555	31 989
Wanderungsgewinn (+) bzw. -verlust (-) über die Landesgrenze														
81	1990	- 6 021	- 5 601	- 5 446	- 3 039	- 1 706	- 1 225	- 3 085	- 4 055	- 4 375	- 2 789	- 3 147	- 1 818	- 42 307
82	1995	- 29	+ 34	- 91	+ 494	+ 226	+ 578	- 129	- 98	- 144	- 176	+ 404	- 871	+ 198
83	2000	- 487	- 547	- 663	- 432	- 399	- 175	- 1 028	- 1 605	- 1 270	- 1 271	- 1 033	- 568	- 9 478
84	2005	- 1 050	- 514	- 741	- 584	- 282	- 399	- 892	- 1 410	- 768	- 45	- 561	- 106	- 7 352
85	2010	- 528	- 498	- 473	+ 6	- 2	- 238	- 534	- 867	- 559	+ 1 212	- 456	- 693	- 3 630
86	2011	- 702	- 533	- 190	- 91	- 8	+ 155	- 98	- 554	+ 248	+ 478	- 276	- 123	- 1 694
87	2012	- 416	- 353	- 222	- 15	+ 164	+ 220	+ 18	- 272	+ 255	+ 556	- 315	- 235	- 615
88	2013	- 182	- 270	- 71	+ 487	+ 261	+ 486	+ 364	+ 232	+ 281	+ 1 146	+ 488	- 353	+ 2 869
89	2014	+ 838	+ 168	+ 696	+ 415	+ 854	+ 830	+ 906	+ 612	+ 1 000	+ 987	+ 530	+ 650	+ 8 486
90	2015	+ 489	+ 818	+ 986	+ 965	+ 727	+ 1 583	+ 1 961	+ 2 064	+ 1 552	+ 2 947	+ 4 372	+ 1 509	+ 19 973
91	2016	+ 1 182	+ 696	- 96	- 507	- 21	- 266	+ 227	+ 200	+ 194	+ 694	+ 582	+ 2 507	+ 5 392
92	2017	+ 113	+ 791	+ 719	+ 1 091	+ 868	+ 947	+ 966	+ 703	+ 1 020	+ 516	+ 323	+ 63	+ 8 120
93	2018	+ 434	+ 84	+ 984	+ 603	+ 924	+ 899	+ 982	+ 435	+ 800	+ 929	+ 275	+ 310	+ 7 659
94	2019	+ 623	+ 467	+ 715	+ 1 082	+ 572	+ 1 035	+ 851	+ 499	+ 667	+ 815	+ 552	+ 165	+ 8 043
95	2020	+ 868	+ 1 066	+ 1 606	+ 918	+ 702	+ 1 201	+ 1 532	+ 1 046	+ 877	+ 1 346	+ 716	+ 703	+ 12 581
96	2021	+ 715	+ 315	+ 1 031	+ 1 670	+ 1 216	+ 1 606	+ 1 895	+ 977	+ 1 093	+ 1 174	+ 905	+ 458	+ 13 055

Kapitel 2		Wanderungen über die Landesgrenze 2021 nach Geschlecht								
Tabelle 2.1		Nach Vierteljahren, Personen insgesamt, Deutschen und Ausländern								
Lfd. Nr.	Merkmal	Personen insgesamt			Deutsche			Ausländer		
		insgesamt	männlich	weiblich	insgesamt	männlich	weiblich	insgesamt	männlich	weiblich
1	2	3	4	5	6	7	8	9	10	11
	Zuzüge									
1	1. Vierteljahr	8 876	4 987	3 889	5 865	2 997	2 868	3 011	1 990	1 021
2	2. Vierteljahr	11 157	6 161	4 996	7 194	3 694	3 500	3 963	2 467	1 496
3	3. Vierteljahr	13 665	7 205	6 460	8 653	4 188	4 465	5 012	3 017	1 995
4	4. Vierteljahr	11 346	6 123	5 223	6 911	3 362	3 549	4 435	2 761	1 674
	Fortzüge									
5	1. Vierteljahr	6 815	3 884	2 931	4 223	2 146	2 077	2 592	1 738	854
6	2. Vierteljahr	6 665	3 883	2 782	4 043	2 085	1 958	2 622	1 798	824
7	3. Vierteljahr	9 700	5 299	4 401	6 136	3 078	3 058	3 564	2 221	1 343
8	4. Vierteljahr	8 809	4 835	3 974	5 604	2 830	2 774	3 205	2 005	1 200
	Wanderungsgewinn (+) bzw. -verlust (-)									
9	1. Vierteljahr	+ 2 061	+ 1 103	+ 958	+ 1 642	+ 851	+ 791	+ 419	+ 252	+ 167
10	2. Vierteljahr	+ 4 492	+ 2 278	+ 2 214	+ 3 151	+ 1 609	+ 1 542	+ 1 341	+ 669	+ 672
11	3. Vierteljahr	+ 3 965	+ 1 906	+ 2 059	+ 2 517	+ 1 110	+ 1 407	+ 1 448	+ 796	+ 652
12	4. Vierteljahr	+ 2 537	+ 1 288	+ 1 249	+ 1 307	+ 532	+ 775	+ 1 230	+ 756	+ 474
	Jahr 2021									
13	Zuzüge	45 044	24 476	20 568	28 623	14 241	14 382	16 421	10 235	6 186
14	Fortzüge	31 989	17 901	14 088	20 006	10 139	9 867	11 983	7 762	4 221
15	Wanderungsgewinn (+) bzw. -verlust (-)	+ 13 055	+ 6 575	+ 6 480	+ 8 617	+ 4 102	+ 4 515	+ 4 438	+ 2 473	+ 1 965

Kapitel 2		Wanderungen über die Landesgrenze 2021 nach Geschlecht								
Tabelle 2.2		Nach ausgewählten Herkunfts- und Zielländern								
Lfd. Nr.	Herkunfts-/Zielländer	Zuzüge			Fortzüge			Wanderungsgewinn (+) bzw. -verlust (-)		
		insgesamt	männlich	weiblich	insgesamt	männlich	weiblich	insgesamt	männlich	weiblich
1	2	3	4	5	6	7	8	9	10	11
1	Deutschland	28 960	14 232	14 728	21 820	11 089	10 731	+ 7 140	+ 3 143	+ 3 997
2	Baden-Württemberg	1 577	787	790	1 146	598	548	+ 431	+ 189	+ 242
3	Bayern	1 767	893	874	1 385	767	618	+ 382	+ 126	+ 256
4	Berlin	3 852	1 862	1 990	2 392	1 207	1 185	+ 1 460	+ 655	+ 805
5	Brandenburg	3 722	1 765	1 957	2 402	1 160	1 242	+ 1 320	+ 605	+ 715
6	Bremen	244	125	119	343	176	167	- 99	- 51	- 48
7	Hamburg	2 250	1 138	1 112	1 821	936	885	+ 429	+ 202	+ 227
8	Hessen	1 092	523	569	799	430	369	+ 293	+ 93	+ 200
9	Niedersachsen	3 275	1 598	1 677	2 702	1 394	1 308	+ 573	+ 204	+ 369
10	Nordrhein-Westfalen	2 614	1 366	1 248	2 303	1 193	1 110	+ 311	+ 173	+ 138
11	Rheinland-Pfalz	607	323	284	389	214	175	+ 218	+ 109	+ 109
12	Saarland	85	40	45	63	33	30	+ 22	+ 7	+ 15
13	Sachsen	1 754	812	942	1 447	732	715	+ 307	+ 80	+ 227
14	Sachsen-Anhalt	1 201	568	633	940	465	475	+ 261	+ 103	+ 158
15	Schleswig-Holstein	3 978	1 969	2 009	3 156	1 528	1 628	+ 822	+ 441	+ 381
16	Thüringen	942	463	479	532	256	276	+ 410	+ 207	+ 203
17	Ausland und ungeklärt	16 084	10 244	5 840	10 169	6 812	3 357	+ 5 915	+ 3 432	+ 2 483
18	Europa	9 399	5 953	3 446	6 514	4 192	2 322	+ 2 885	+ 1 761	+ 1 124
19	Europäische Union	7 242	4 755	2 487	5 228	3 483	1 745	+ 2 014	+ 1 272	+ 742
20	Belgien	38	22	16	22	12	10	+ 16	+ 10	+ 6
21	Bulgarien	730	487	243	354	241	113	+ 376	+ 246	+ 130
22	Dänemark	37	27	10	66	33	33	- 29	- 6	- 23
23	Estland	50	45	5	24	20	4	+ 26	+ 25	+ 1
24	Finnland	23	13	10	31	17	14	- 8	- 4	- 4
25	Frankreich	93	50	43	94	52	42	- 1	- 2	+ 1
26	Griechenland	204	124	80	162	111	51	+ 42	+ 13	+ 29
27	Irland	31	13	18	22	11	11	+ 9	+ 2	+ 7
28	Italien	385	264	121	264	197	67	+ 121	+ 67	+ 54
29	Kroatien	128	92	36	124	104	20	+ 4	- 12	+ 16
30	Lettland	182	140	42	107	80	27	+ 75	+ 60	+ 15
31	Litauen	191	128	63	175	126	49	+ 16	+ 2	+ 14
32	Luxemburg	8	6	2	8	5	3	-	+ 1	- 1
33	Malta	6	3	3	1	1	-	+ 5	+ 2	+ 3
34	Niederlande	65	39	26	74	40	34	- 9	- 1	- 8
35	Österreich	179	84	95	182	90	92	- 3	- 6	+ 3
36	Polen	2 809	1 876	933	1 917	1 307	610	+ 892	+ 569	+ 323
37	Portugal	59	39	20	50	31	19	+ 9	+ 8	+ 1
38	Rumänien	1 265	890	375	914	658	256	+ 351	+ 232	+ 119
39	Schweden	70	32	38	115	58	57	- 45	- 26	- 19
40	Slowakei	156	78	78	120	60	60	+ 36	+ 18	+ 18
41	Slowenien	28	21	7	11	10	1	+ 17	+ 11	+ 6
42	Spanien	218	116	102	176	94	82	+ 42	+ 22	+ 20
43	Tschechische Republik	104	65	39	64	36	28	+ 40	+ 29	+ 11
44	Ungarn	179	101	78	142	84	58	+ 37	+ 17	+ 20
45	Zypern	4	-	4	9	5	4	- 5	- 5	-

Kapitel 2		Wanderungen über die Landesgrenze 2021 nach Geschlecht								
Tabelle 2.2		Nach ausgewählten Herkunfts- und Zielländern								
Lfd. Nr.	Herkunfts-/Zielländer	Zuzüge			Fortzüge			Wanderungsgewinn (+) bzw. -verlust (-)		
		insgesamt	männlich	weiblich	insgesamt	männlich	weiblich	insgesamt	männlich	weiblich
1	2	3	4	5	6	7	8	9	10	11
46	Übriges Europa	2 157	1 198	959	1 286	709	577	+ 871	+ 489	+ 382
47	Albanien	101	54	47	50	30	20	+ 51	+ 24	+ 27
48	Bosnien-Herzegowina	72	51	21	74	59	15	- 2	- 8	+ 6
49	Großbritannien	117	67	50	95	47	48	+ 22	+ 20	+ 2
50	Nordmazedonien	180	89	91	72	42	30	+ 108	+ 47	+ 61
51	Norwegen	45	21	24	48	27	21	- 3	- 6	+ 3
52	Republik Moldau	136	76	60	97	51	46	+ 39	+ 25	+ 14
53	Russische Föderation	296	148	148	197	112	85	+ 99	+ 36	+ 63
54	Schweiz	266	144	122	151	69	82	+ 115	+ 75	+ 40
55	Türkei	280	178	102	74	56	18	+ 206	+ 122	+ 84
56	Ukraine	500	289	211	368	187	181	+ 132	+ 102	+ 30
57	Afrika	667	451	216	295	258	37	+ 372	+ 193	+ 179
58	Ägypten	51	32	19	23	18	5	+ 28	+ 14	+ 14
59	Algerien	51	40	11	33	30	3	+ 18	+ 10	+ 8
60	Äthiopien	24	13	11	6	6	-	+ 18	+ 7	+ 11
61	Benin	24	17	7	8	8	-	+ 16	+ 9	+ 7
62	Eritrea	20	10	10	1	1	-	+ 19	+ 9	+ 10
63	Ghana	41	34	7	40	32	8	+ 1	+ 2	- 1
64	Marokko	77	50	27	17	16	1	+ 60	+ 34	+ 26
65	Mauretanien	23	18	5	27	26	1	- 4	- 8	+ 4
66	Nigeria	40	20	20	6	5	1	+ 34	+ 15	+ 19
67	Somalia	37	20	17	3	-	3	+ 34	+ 20	+ 14
68	Südafrika	11	4	7	8	6	2	+ 3	- 2	+ 5
69	Tunesien	160	134	26	61	56	5	+ 99	+ 78	+ 21
70	Amerika	427	221	206	324	159	165	+ 103	+ 62	+ 41
71	Argentinien	31	18	13	10	4	6	+ 21	+ 14	+ 7
72	Brasilien	90	47	43	68	33	35	+ 22	+ 14	+ 8
73	Kanada	27	17	10	28	14	14	- 1	+ 3	- 4
74	Kolumbien	28	12	16	15	8	7	+ 13	+ 4	+ 9
75	Mexiko	21	5	16	21	6	15	-	- 1	+ 1
76	Peru	20	14	6	11	10	1	+ 9	+ 4	+ 5
77	Vereinigte Staaten	110	55	55	110	50	60	-	+ 5	- 5
78	Asien	3 789	2 260	1 529	653	436	217	+ 3 136	+ 1 824	+ 1 312
79	Afghanistan	697	402	295	3	3	-	+ 694	+ 399	+ 295
80	Aserbaidshon	45	24	21	18	8	10	+ 27	+ 16	+ 11
81	China	130	56	74	61	37	24	+ 69	+ 19	+ 50
82	Georgien	178	104	74	116	64	52	+ 62	+ 40	+ 22
83	Irak	408	297	111	11	7	4	+ 397	+ 290	+ 107
84	Iran, Islam. Republik	158	91	67	6	4	2	+ 152	+ 87	+ 65
85	Indien	274	177	97	41	29	12	+ 233	+ 148	+ 85
86	Indonesien	89	43	46	21	13	8	+ 68	+ 30	+ 38
87	Kirgisistan	66	40	26	26	15	11	+ 40	+ 25	+ 15
88	Pakistan	55	33	22	10	10	-	+ 45	+ 23	+ 22
89	Philippinen	163	121	42	104	98	6	+ 59	+ 23	+ 36
90	Syrien, Arab. Republik	870	549	321	7	5	2	+ 863	+ 544	+ 319
91	Vietnam	271	121	150	26	15	11	+ 245	+ 106	+ 139
92	Australien	31	20	11	52	38	14	- 21	- 18	- 3
93	Übrige zusammen 3)	1 771	1 339	432	2 331	1 729	602	- 560	- 390	- 170
94	Insgesamt	45 044	24 476	20 568	31 989	17 901	14 088	+ 13 055	+ 6 575	+ 6 480

Kapitel 2			Wanderungen über die Landesgrenze 2021 nach Geschlecht								
Tabelle 2.3			Nach Alters- und Geburtsjahresgruppen								
Lfd. Nr.	Altersgruppe	Geburtsjahresgruppe	Zuzüge			Fortzüge			Wanderungsgewinn (+) bzw. -verlust (-)		
			insgesamt	männlich	weiblich	insgesamt	männlich	weiblich	insgesamt	männlich	weiblich
1	2	3	4	5	6	7	8	9	10	11	12
			Personen insgesamt								
1	Insgesamt		45 044	24 476	20 568	31 989	17 901	14 088	+ 13 055	+ 6 575	+ 6 480
2	unter 5	2017 - 2021	2 112	1 097	1 015	1 128	565	563	+ 984	+ 532	+ 452
3	5 - 10	2012 - 2016	1 660	887	773	897	459	438	+ 763	+ 428	+ 335
4	10 - 15	2007 - 2011	1 319	648	671	762	388	374	+ 557	+ 260	+ 297
5	15 - 20	2002 - 2006	2 801	1 293	1 508	2 125	947	1 178	+ 676	+ 346	+ 330
6	20 - 25	1997 - 2001	6 804	3 491	3 313	6 045	3 029	3 016	+ 759	+ 462	+ 297
7	25 - 30	1992 - 1996	5 754	3 274	2 480	5 153	2 972	2 181	+ 601	+ 302	+ 299
8	30 - 35	1987 - 1991	5 067	2 957	2 110	3 926	2 486	1 440	+ 1 141	+ 471	+ 670
9	35 - 40	1982 - 1986	4 108	2 484	1 624	2 721	1 783	938	+ 1 387	+ 701	+ 686
10	40 - 45	1977 - 1981	3 117	1 888	1 229	1 974	1 350	624	+ 1 143	+ 538	+ 605
11	45 - 50	1972 - 1976	2 334	1 336	998	1 485	931	554	+ 849	+ 405	+ 444
12	50 - 55	1967 - 1971	2 317	1 293	1 024	1 392	846	546	+ 925	+ 447	+ 478
13	55 - 60	1962 - 1966	2 157	1 157	1 000	1 104	649	455	+ 1 053	+ 508	+ 545
14	60 - 65	1957 - 1961	2 026	1 054	972	898	470	428	+ 1 128	+ 584	+ 544
15	65 - 70	1952 - 1956	1 474	769	705	745	359	386	+ 729	+ 410	+ 319
16	70 - 75	1947 - 1951	688	351	337	453	225	228	+ 235	+ 126	+ 109
17	75 u. mehr	1946 u. früher	1 306	497	809	1 181	442	739	+ 125	+ 55	+ 70
			Anteil in Prozent								
18	Insgesamt		100	54,3	45,7	100	56,0	44,0	x	x	x
19	unter 5	2017 - 2021	4,7	2,4	2,3	3,5	1,8	1,8	x	x	x
20	5 - 10	2012 - 2016	3,7	2,0	1,7	2,8	1,4	1,4	x	x	x
21	10 - 15	2007 - 2011	2,9	1,4	1,5	2,4	1,2	1,2	x	x	x
22	15 - 20	2002 - 2006	6,2	2,9	3,3	6,6	3,0	3,7	x	x	x
23	20 - 25	1997 - 2001	15,1	7,8	7,4	18,9	9,5	9,4	x	x	x
24	25 - 30	1992 - 1996	12,8	7,3	5,5	16,1	9,3	6,8	x	x	x
25	30 - 35	1987 - 1991	11,2	6,6	4,7	12,3	7,8	4,5	x	x	x
26	35 - 40	1982 - 1986	9,1	5,5	3,6	8,5	5,6	2,9	x	x	x
27	40 - 45	1977 - 1981	6,9	4,2	2,7	6,2	4,2	2,0	x	x	x
28	45 - 50	1972 - 1976	5,2	3,0	2,2	4,6	2,9	1,7	x	x	x
29	50 - 55	1967 - 1971	5,1	2,9	2,3	4,4	2,6	1,7	x	x	x
30	55 - 60	1962 - 1966	4,8	2,6	2,2	3,5	2,0	1,4	x	x	x
31	60 - 65	1957 - 1961	4,5	2,3	2,2	2,8	1,5	1,3	x	x	x
32	65 - 70	1952 - 1956	3,3	1,7	1,6	2,3	1,1	1,2	x	x	x
33	70 - 75	1947 - 1951	1,5	0,8	0,7	1,4	0,7	0,7	x	x	x
34	75 u. mehr	1946 u. früher	2,9	1,1	1,8	3,7	1,4	2,3	x	x	x

Kapitel 2			Wanderungen über die Landesgrenze 2021 nach Geschlecht								
Tabelle 2.3			Nach Alters- und Geburtsjahresgruppen								
Lfd. Nr.	Altersgruppe	Geburtsjahresgruppe	Zuzüge			Fortzüge			Wanderungsgewinn (+) bzw. -verlust (-)		
			insgesamt	männlich	weiblich	insgesamt	männlich	weiblich	insgesamt	männlich	weiblich
1	2	3	4	5	6	7	8	9	10	11	12
			Deutsche								
35	Insgesamt		28 623	14 241	14 382	20 006	10 139	9 867	+ 8 617	+ 4 102	+ 4 515
36	unter 5	2017 - 2021	1 498	792	706	725	368	357	+ 773	+ 424	+ 349
37	5 - 10	2012 - 2016	1 072	575	497	505	255	250	+ 567	+ 320	+ 247
38	10 - 15	2007 - 2011	869	418	451	485	246	239	+ 384	+ 172	+ 212
39	15 - 20	2002 - 2006	1 796	715	1 081	1 608	674	934	+ 188	+ 41	+ 147
40	20 - 25	1997 - 2001	3 550	1 588	1 962	3 944	1 765	2 179	- 394	- 177	- 217
41	25 - 30	1992 - 1996	2 756	1 358	1 398	2 907	1 483	1 424	- 151	- 125	- 26
42	30 - 35	1987 - 1991	2 921	1 502	1 419	2 226	1 294	932	+ 695	+ 208	+ 487
43	35 - 40	1982 - 1986	2 520	1 379	1 141	1 494	910	584	+ 1 026	+ 469	+ 557
44	40 - 45	1977 - 1981	1 874	1 028	846	1 005	645	360	+ 869	+ 383	+ 486
45	45 - 50	1972 - 1976	1 316	705	611	690	406	284	+ 626	+ 299	+ 327
46	50 - 55	1967 - 1971	1 587	827	760	753	411	342	+ 834	+ 416	+ 418
47	55 - 60	1962 - 1966	1 738	891	847	747	399	348	+ 991	+ 492	+ 499
48	60 - 65	1957 - 1961	1 816	932	884	679	337	342	+ 1 137	+ 595	+ 542
49	65 - 70	1952 - 1956	1 393	719	674	684	320	364	+ 709	+ 399	+ 310
50	70 - 75	1947 - 1951	639	327	312	409	199	210	+ 230	+ 128	+ 102
51	75 u. mehr	1946 u. früher	1 278	485	793	1 145	427	718	+ 133	+ 58	+ 75
			Ausländer								
52	Insgesamt		16 421	10 235	6 186	11 983	7 762	4 221	+ 4 438	+ 2 473	+ 1 965
53	unter 5	2017 - 2021	614	305	309	403	197	206	+ 211	+ 108	+ 103
54	5 - 10	2012 - 2016	588	312	276	392	204	188	+ 196	+ 108	+ 88
55	10 - 15	2007 - 2011	450	230	220	277	142	135	+ 173	+ 88	+ 85
56	15 - 20	2002 - 2006	1 005	578	427	517	273	244	+ 488	+ 305	+ 183
57	20 - 25	1997 - 2001	3 254	1 903	1 351	2 101	1 264	837	+ 1 153	+ 639	+ 514
58	25 - 30	1992 - 1996	2 998	1 916	1 082	2 246	1 489	757	+ 752	+ 427	+ 325
59	30 - 35	1987 - 1991	2 146	1 455	691	1 700	1 192	508	+ 446	+ 263	+ 183
60	35 - 40	1982 - 1986	1 588	1 105	483	1 227	873	354	+ 361	+ 232	+ 129
61	40 - 45	1977 - 1981	1 243	860	383	969	705	264	+ 274	+ 155	+ 119
62	45 - 50	1972 - 1976	1 018	631	387	795	525	270	+ 223	+ 106	+ 117
63	50 - 55	1967 - 1971	730	466	264	639	435	204	+ 91	+ 31	+ 60
64	55 - 60	1962 - 1966	419	266	153	357	250	107	+ 62	+ 16	+ 46
65	60 - 65	1957 - 1961	210	122	88	219	133	86	- 9	- 11	+ 2
66	65 - 70	1952 - 1956	81	50	31	61	39	22	+ 20	+ 11	+ 9
67	70 - 75	1947 - 1951	49	24	25	44	26	18	+ 5	- 2	+ 7
68	75 u. mehr	1946 u. früher	28	12	16	36	15	21	- 8	- 3	- 5

Kapitel 2			Wanderungen über die Landesgrenze 2021 nach Geschlecht					
Tabelle 2.4			Zuzüge, Fortzüge und Wanderungsgewinn bzw. -verlust nach ausgewählten Familienständen und nach Alters- und Geburtsjahresgruppen					
Lfd. Nr.	Altersgruppe	Geburts- jahresgruppe	Ledig			Verheiratet		
			insgesamt	männlich	weiblich	insgesamt	männlich	weiblich
1	2	3	4	5	6	7	8	9
			Zuzüge					
1	Insgesamt		30 494	17 397	13 097	10 340	5 387	4 953
2	unter 5	2017 - 2021	2 112	1 097	1 015	-	-	-
3	5 - 10	2012 - 2016	1 660	887	773	-	-	-
4	10 - 15	2007 - 2011	1 319	648	671	-	-	-
5	15 - 20	2002 - 2006	2 789	1 292	1 497	11	1	10
6	20 - 25	1997 - 2001	6 625	3 439	3 186	176	52	124
7	25 - 30	1992 - 1996	5 110	3 025	2 085	600	234	366
8	30 - 35	1987 - 1991	3 794	2 366	1 428	1 160	552	608
9	35 - 40	1982 - 1986	2 637	1 718	919	1 226	650	576
10	40 - 45	1977 - 1981	1 690	1 139	551	1 098	601	497
11	45 - 50	1972 - 1976	1 064	684	380	888	479	409
12	50 - 55	1967 - 1971	802	533	269	994	532	462
13	55 - 60	1962 - 1966	470	308	162	1 128	581	547
14	60 - 65	1957 - 1961	225	152	73	1 232	648	584
15	65 - 70	1952 - 1956	107	64	43	928	515	413
16	70 - 75	1947 - 1951	40	26	14	402	238	164
17	75 u. mehr	1946 u. früher	50	19	31	497	304	193
			Fortzüge					
18	Insgesamt		23 167	13 412	9 755	5 976	3 336	2 640
19	unter 5	2017 - 2021	1 128	565	563	-	-	-
20	5 - 10	2012 - 2016	897	459	438	-	-	-
21	10 - 15	2007 - 2011	762	388	374	-	-	-
22	15 - 20	2002 - 2006	2 119	947	1 172	6	-	6
23	20 - 25	1997 - 2001	5 922	2 991	2 931	122	38	84
24	25 - 30	1992 - 1996	4 600	2 754	1 846	518	204	314
25	30 - 35	1987 - 1991	3 010	2 002	1 008	833	441	392
26	35 - 40	1982 - 1986	1 739	1 241	498	808	461	347
27	40 - 45	1977 - 1981	1 135	834	301	662	423	239
28	45 - 50	1972 - 1976	731	496	235	517	318	199
29	50 - 55	1967 - 1971	521	350	171	575	342	233
30	55 - 60	1962 - 1966	313	217	96	457	277	180
31	60 - 65	1957 - 1961	156	104	52	447	240	207
32	65 - 70	1952 - 1956	66	35	31	398	217	181
33	70 - 75	1947 - 1951	23	14	9	255	145	110
34	75 u. mehr	1946 u. früher	45	15	30	378	230	148
			Wanderungsgewinn (+) bzw. -verlust (-)					
35	Insgesamt		+ 7 327	+ 3 985	+ 3 342	+ 4 364	+ 2 051	+ 2 313
36	unter 5	2017 - 2021	+ 984	+ 532	+ 452	-	-	-
37	5 - 10	2012 - 2016	+ 763	+ 428	+ 335	-	-	-
38	10 - 15	2007 - 2011	+ 557	+ 260	+ 297	-	-	-
39	15 - 20	2002 - 2006	+ 670	+ 345	+ 325	+ 5	+ 1	+ 4
40	20 - 25	1997 - 2001	+ 703	+ 448	+ 255	+ 54	+ 14	+ 40
41	25 - 30	1992 - 1996	+ 510	+ 271	+ 239	+ 82	+ 30	+ 52
42	30 - 35	1987 - 1991	+ 784	+ 364	+ 420	+ 327	+ 111	+ 216
43	35 - 40	1982 - 1986	+ 898	+ 477	+ 421	+ 418	+ 189	+ 229
44	40 - 45	1977 - 1981	+ 555	+ 305	+ 250	+ 436	+ 178	+ 258
45	45 - 50	1972 - 1976	+ 333	+ 188	+ 145	+ 371	+ 161	+ 210
46	50 - 55	1967 - 1971	+ 281	+ 183	+ 98	+ 419	+ 190	+ 229
47	55 - 60	1962 - 1966	+ 157	+ 91	+ 66	+ 671	+ 304	+ 367
48	60 - 65	1957 - 1961	+ 69	+ 48	+ 21	+ 785	+ 408	+ 377
49	65 - 70	1952 - 1956	+ 41	+ 29	+ 12	+ 530	+ 298	+ 232
50	70 - 75	1947 - 1951	+ 17	+ 12	+ 5	+ 147	+ 93	+ 54
51	75 u. mehr	1946 u. früher	+ 5	+ 4	+ 1	+ 119	+ 74	+ 45

Kapitel 2			Wanderungen über die Landesgrenze 2021 nach Geschlecht					
Tabelle 2.4			Zuzüge, Fortzüge und Wanderungsgewinn bzw. -verlust nach ausgewählten Familienständen und nach Alters- und Geburtsjahresgruppen					
Lfd. Nr.	Altersgruppe	Geburtsjahresgruppe	Verwitwet			Geschieden		
			insgesamt	männlich	weiblich	insgesamt	männlich	weiblich
1	2	3	10	11	12	13	14	15
			Zuzüge					
1	Insgesamt		1 133	243	890	3 011	1 412	1 599
2	unter 5	2017 - 2021	-	-	-	-	-	-
3	5 - 10	2012 - 2016	-	-	-	-	-	-
4	10 - 15	2007 - 2011	-	-	-	-	-	-
5	15 - 20	2002 - 2006	-	-	-	1	-	1
6	20 - 25	1997 - 2001	-	-	-	3	-	3
7	25 - 30	1992 - 1996	2	-	2	41	14	27
8	30 - 35	1987 - 1991	2	1	1	105	34	71
9	35 - 40	1982 - 1986	8	1	7	225	110	115
10	40 - 45	1977 - 1981	8	2	6	312	143	169
11	45 - 50	1972 - 1976	31	6	25	344	162	182
12	50 - 55	1967 - 1971	31	7	24	480	216	264
13	55 - 60	1962 - 1966	65	13	52	485	248	237
14	60 - 65	1957 - 1961	116	29	87	451	224	227
15	65 - 70	1952 - 1956	129	29	100	303	156	147
16	70 - 75	1947 - 1951	119	29	90	125	58	67
17	75 u. mehr	1946 u. früher	622	126	496	136	47	89
			Fortzüge					
18	Insgesamt		1 007	240	767	1 810	897	913
19	unter 5	2017 - 2021	-	-	-	-	-	-
20	5 - 10	2012 - 2016	-	-	-	-	-	-
21	10 - 15	2007 - 2011	-	-	-	-	-	-
22	15 - 20	2002 - 2006	-	-	-	-	-	-
23	20 - 25	1997 - 2001	-	-	-	-	-	-
24	25 - 30	1992 - 1996	3	-	3	30	13	17
25	30 - 35	1987 - 1991	3	-	3	76	40	36
26	35 - 40	1982 - 1986	5	2	3	165	79	86
27	40 - 45	1977 - 1981	4	1	3	171	90	81
28	45 - 50	1972 - 1976	15	3	12	218	112	106
29	50 - 55	1967 - 1971	19	8	11	276	146	130
30	55 - 60	1962 - 1966	53	18	35	274	133	141
31	60 - 65	1957 - 1961	83	19	64	210	105	105
32	65 - 70	1952 - 1956	107	21	86	172	84	88
33	70 - 75	1947 - 1951	88	17	71	87	49	38
34	75 u. mehr	1946 u. früher	627	151	476	131	46	85
			Wanderungsgewinn (+) bzw. -verlust (-)					
35	Insgesamt		+ 126	+ 3	+ 123	+ 1 201	+ 515	+ 686
36	unter 5	2017 - 2021	-	-	-	-	-	-
37	5 - 10	2012 - 2016	-	-	-	-	-	-
38	10 - 15	2007 - 2011	-	-	-	-	-	-
39	15 - 20	2002 - 2006	-	-	-	+ 1	-	+ 1
40	20 - 25	1997 - 2001	-	-	-	+ 3	-	+ 3
41	25 - 30	1992 - 1996	- 1	-	- 1	+ 11	+ 1	+ 10
42	30 - 35	1987 - 1991	- 1	+ 1	- 2	+ 29	- 6	+ 35
43	35 - 40	1982 - 1986	+ 3	- 1	+ 4	+ 60	+ 31	+ 29
44	40 - 45	1977 - 1981	+ 4	+ 1	+ 3	+ 141	+ 53	+ 88
45	45 - 50	1972 - 1976	+ 16	+ 3	+ 13	+ 126	+ 50	+ 76
46	50 - 55	1967 - 1971	+ 12	- 1	+ 13	+ 204	+ 70	+ 134
47	55 - 60	1962 - 1966	+ 12	- 5	+ 17	+ 211	+ 115	+ 96
48	60 - 65	1957 - 1961	+ 33	+ 10	+ 23	+ 241	+ 119	+ 122
49	65 - 70	1952 - 1956	+ 22	+ 8	+ 14	+ 131	+ 72	+ 59
50	70 - 75	1947 - 1951	+ 31	+ 12	+ 19	+ 38	+ 9	+ 29
51	75 u. mehr	1946 u. früher	- 5	- 25	+ 20	+ 5	+ 1	+ 4

Kapitel 3		Wanderungen 2021 nach Kreisen								
Tabelle 3.1		Personen insgesamt nach Geschlecht								
Lfd. Nr.	Land Kreisfreie Stadt Landkreis	Zuzüge			Fortzüge			Wanderungsgewinn (+) bzw. -verlust (-)		
		insgesamt	davon		insgesamt	davon		insgesamt		darunter innerhalb des Landes
innerhalb Mecklen- burg-Vor- pommern	über die Landes- grenze		innerhalb Mecklen- burg-Vor- pommern	über die Landes- grenze		Anzahl	je 1 000 Einwohner			
1	2	3	4	5	6	7	8	9	10	11
Personen insgesamt										
1	Mecklenburg- Vorpommern	95 343	50 299	45 044	82 288	50 299	31 989	+ 13 055	+ 8	-
2	Rostock	10 272	4 080	6 192	9 892	4 563	5 329	+ 380	+ 2	- 483
3	Schwerin	7 159	2 268	4 891	6 388	3 992	2 396	+ 771	+ 8	- 1 724
4	Mecklenburgische Seenplatte	13 777	8 202	5 575	11 817	7 809	4 008	+ 1 960	+ 8	+ 393
5	Landkreis Rostock	12 998	8 691	4 307	10 880	7 625	3 255	+ 2 118	+ 10	+ 1 066
6	Vorpommern-Rügen	14 500	7 983	6 517	11 890	7 420	4 470	+ 2 610	+ 12	+ 563
7	Nordwestmecklenburg	9 549	5 077	4 472	8 127	4 875	3 252	+ 1 422	+ 9	+ 202
8	Vorpommern- Greifswald	14 225	7 365	6 860	12 064	7 212	4 852	+ 2 161	+ 9	+ 153
9	Ludwigslust-Parchim	12 863	6 633	6 230	11 230	6 803	4 427	+ 1 633	+ 8	- 170
Männlich										
10	Mecklenburg- Vorpommern	49 819	25 343	24 476	43 244	25 343	17 901	+ 6 575	+ 4	-
11	Rostock	5 470	2 105	3 365	5 269	2 238	3 031	+ 201	+ 1	- 133
12	Schwerin	3 906	1 112	2 794	3 579	2 248	1 331	+ 327	+ 3	- 1 136
13	Mecklenburgische Seenplatte	7 170	4 157	3 013	6 039	3 825	2 214	+ 1 131	+ 4	+ 332
14	Landkreis Rostock	6 766	4 353	2 413	5 777	3 850	1 927	+ 989	+ 5	+ 503
15	Vorpommern-Rügen	7 481	4 066	3 415	6 216	3 723	2 493	+ 1 265	+ 6	+ 343
16	Nordwestmecklenburg	4 988	2 542	2 446	4 187	2 392	1 795	+ 801	+ 5	+ 150
17	Vorpommern- Greifswald	7 131	3 704	3 427	6 126	3 613	2 513	+ 1 005	+ 4	+ 91
18	Ludwigslust-Parchim	6 907	3 304	3 603	6 051	3 454	2 597	+ 856	+ 4	- 150
Weiblich										
19	Mecklenburg- Vorpommern	45 524	24 956	20 568	39 044	24 956	14 088	+ 6 480	+ 4	-
20	Rostock	4 802	1 975	2 827	4 623	2 325	2 298	+ 179	+ 1	- 350
21	Schwerin	3 253	1 156	2 097	2 809	1 744	1 065	+ 444	+ 5	- 588
22	Mecklenburgische Seenplatte	6 607	4 045	2 562	5 778	3 984	1 794	+ 829	+ 3	+ 61
23	Landkreis Rostock	6 232	4 338	1 894	5 103	3 775	1 328	+ 1 129	+ 5	+ 563
24	Vorpommern-Rügen	7 019	3 917	3 102	5 674	3 697	1 977	+ 1 345	+ 6	+ 220
25	Nordwestmecklenburg	4 561	2 535	2 026	3 940	2 483	1 457	+ 621	+ 4	+ 52
26	Vorpommern- Greifswald	7 094	3 661	3 433	5 938	3 599	2 339	+ 1 156	+ 5	+ 62
27	Ludwigslust-Parchim	5 956	3 329	2 627	5 179	3 349	1 830	+ 777	+ 4	- 20

Kapitel 3		Wanderungen 2021 nach Kreisen								
Tabelle 3.2		Nach Deutschen und Ausländern								
Lfd. Nr.	Land Kreisfreie Stadt Landkreis	Zuzüge			Fortzüge			Wanderungsgewinn (+) bzw. -verlust (-)		
		insgesamt	davon		insgesamt	davon		insgesamt		darunter innerhalb des Landes
innerhalb Mecklen- burg-Vor- pommern	über die Landes- grenze		innerhalb Mecklen- burg-Vor- pommern	über die Landes- grenze		Anzahl	je 1 000 Einwohner			
1	2	3	4	5	6	7	8	9	10	11
Deutsche										
1	Mecklenburg- Vorpommern	73 734	45 111	28 623	65 117	45 111	20 006	+ 8 617	+ 5	-
2	Rostock	7 504	3 609	3 895	7 673	4 345	3 328	- 169	- 1	- 736
3	Schwerin	3 961	1 918	2 043	3 368	2 041	1 327	+ 593	+ 6	- 123
Mecklenburgische										
4	Seenplatte	11 435	7 426	4 009	10 142	7 414	2 728	+ 1 293	+ 5	+ 12
5	Landkreis Rostock	10 660	8 010	2 650	9 063	7 176	1 887	+ 1 597	+ 7	+ 834
6	Vorpommern-Rügen	11 544	7 100	4 444	9 574	6 905	2 669	+ 1 970	+ 9	+ 195
7	Nordwestmecklenburg	7 889	4 651	3 238	6 935	4 649	2 286	+ 954	+ 6	+ 2
8	Greifswald	11 588	6 616	4 972	10 245	6 793	3 452	+ 1 343	+ 6	- 177
9	Ludwigslust-Parchim	9 153	5 781	3 372	8 117	5 788	2 329	+ 1 036	+ 5	- 7
Ausländer										
10	Mecklenburg- Vorpommern	21 609	5 188	16 421	17 171	5 188	11 983	+ 4 438	+ 3	-
11	Rostock	2 768	471	2 297	2 219	218	2 001	+ 549	+ 3	+ 253
12	Schwerin	3 198	350	2 848	3 020	1 951	1 069	+ 178	+ 2	- 1 601
Mecklenburgische										
13	Seenplatte	2 342	776	1 566	1 675	395	1 280	+ 667	+ 3	+ 381
14	Landkreis Rostock	2 338	681	1 657	1 817	449	1 368	+ 521	+ 2	+ 232
15	Vorpommern-Rügen	2 956	883	2 073	2 316	515	1 801	+ 640	+ 3	+ 368
16	Nordwestmecklenburg	1 660	426	1 234	1 192	226	966	+ 468	+ 3	+ 200
17	Greifswald	2 637	749	1 888	1 819	419	1 400	+ 818	+ 3	+ 330
18	Ludwigslust-Parchim	3 710	852	2 858	3 113	1 015	2 098	+ 597	+ 3	- 163

Kapitel 3		Wanderungen 2021 nach Kreisen							
Tabelle 3.3		Nach Vierteljahren							
Lfd. Nr.	Land Kreisfreie Stadt Landkreis	1. Vierteljahr		2. Vierteljahr		3. Vierteljahr		4. Vierteljahr	
		Zuzüge	Fortzüge	Zuzüge	Fortzüge	Zuzüge	Fortzüge	Zuzüge	Fortzüge
1	2	3	4	5	6	7	8	9	10
Innerhalb des Landes									
1	Mecklenburg-Vorpommern	11 906	11 906	12 024	12 024	14 126	14 126	12 243	12 243
2	Rostock	928	1 016	834	1 063	1 191	1 395	1 127	1 089
3	Schwerin	568	829	575	967	615	1 073	510	1 123
4	Mecklenburgische Seenplatte	1 979	1 846	1 900	1 895	2 299	2 197	2 024	1 871
5	Landkreis Rostock	2 006	1 823	2 194	1 829	2 437	2 112	2 054	1 861
6	Vorpommern-Rügen	1 869	1 784	1 980	1 878	2 190	2 021	1 944	1 737
7	Nordwestmecklenburg	1 161	1 123	1 197	1 181	1 451	1 369	1 268	1 202
8	Vorpommern- Greifswald	1 672	1 696	1 680	1 606	2 056	2 097	1 957	1 813
9	Ludwigslust-Parchim	1 723	1 789	1 664	1 605	1 887	1 862	1 359	1 547
Über die Landesgrenze									
10	Mecklenburg-Vorpommern	8 876	6 815	11 157	6 665	13 665	9 700	11 346	8 809
11	Rostock	1 207	1 322	1 227	1 124	1 773	1 596	1 985	1 287
12	Schwerin	944	534	1 176	529	1 459	723	1 312	610
13	Mecklenburgische Seenplatte	1 108	829	1 403	782	1 782	1 205	1 282	1 192
14	Landkreis Rostock	848	652	1 173	699	1 307	986	979	918
15	Vorpommern-Rügen	1 176	855	1 875	812	2 137	1 435	1 329	1 368
16	Nordwestmecklenburg	892	728	1 077	708	1 480	964	1 023	852
17	Vorpommern- Greifswald	1 343	990	1 656	983	1 899	1 467	1 962	1 412
18	Ludwigslust-Parchim	1 358	905	1 570	1 028	1 828	1 324	1 474	1 170

Kapitel 3		Wanderungen 2021 nach Kreisen											
Tabelle 3.4		Nach Monaten											
Lfd. Nr.	Land Kreisfreie Stadt Landkreis	Jan.	Febr.	März	April	Mai	Juni	Juli	Aug.	Sept.	Okt.	Nov.	Dez.
1	2	3	4	5	6	7	8	9	10	11	12	13	14
		Zuzüge insgesamt 4)											
1	Mecklenburg-Vorpommern	6 878	6 569	7 335	7 548	7 109	8 524	9 763	9 062	8 966	8 599	7 904	7 086
2	Rostock	724	633	778	784	603	674	977	968	1 019	1 493	952	667
3	Schwerin	461	486	565	528	569	654	715	702	657	394	669	759
		Fortzüge insgesamt 4)											
10	Mecklenburg-Vorpommern	6 163	6 254	6 304	5 878	5 893	6 918	7 868	8 085	7 873	7 425	6 999	6 628
11	Rostock	773	835	730	658	728	801	957	999	1 035	884	772	720
12	Schwerin	447	472	444	446	379	671	675	597	524	461	685	587
		Fortzüge insgesamt 4)											
13	Mecklenburgische Seenplatte	864	858	953	900	831	946	1 125	1 137	1 140	1 099	1 031	933
14	Landkreis Rostock	832	778	865	797	768	963	990	1 023	1 085	1 052	876	851
15	Vorpommern-Rügen	869	916	854	895	854	941	1 048	1 272	1 136	1 147	1 011	947
16	Nordwestmecklenburg	573	597	681	542	592	755	763	789	781	726	706	622
17	Vorpommern-Greifswald	870	884	932	820	830	939	1 141	1 222	1 201	1 189	1 037	999
18	Ludwigslust-Parchim	935	914	845	820	911	902	1 169	1 046	971	867	881	969

Kapitel 3		Wanderungen 2021 nach Kreisen								
Tabelle 3.5		Zuzüge, Fortzüge und Wanderungsgewinn bzw. -verlust über die Gemeindegrenze nach Altersgruppen								
Lfd. Nr.	Kreisfreie Stadt Landkreis Land	Insgesamt	Davon						25 - 30	30 - 35
			0 - 5	5 - 10	10 - 15	15 - 20	20 - 25			
1	2	3	4	5	6	7	8	9	10	
Zuzüge										
1	Mecklenburg-Vorpommern	95 343	5 319	4 371	3 562	6 787	13 622	10 607	10 927	
2	Rostock	10 272	307	241	192	1 320	2 343	1 600	1 143	
3	Schwerin	7 159	439	408	280	622	1 234	995	846	
Mecklenburgische Seenplatte										
4		13 777	846	699	644	939	1 785	1 370	1 515	
5	Landkreis Rostock	12 998	882	712	538	651	1 397	1 216	1 681	
6	Vorpommern-Rügen	14 500	771	625	521	825	1 905	1 445	1 537	
7	Nordwestmecklenburg	9 549	553	447	354	536	1 216	1 059	1 121	
8	Vorpommern-Greifswald	14 225	748	630	547	1 189	2 170	1 543	1 401	
9	Ludwigslust-Parchim	12 863	773	609	486	705	1 572	1 379	1 683	
Fortzüge										
10	Mecklenburg-Vorpommern	82 288	4 335	3 608	3 005	6 111	12 863	10 006	9 786	
11	Rostock	9 892	602	347	203	442	1 584	1 821	1 601	
12	Schwerin	6 388	485	385	295	408	1 126	844	870	
Mecklenburgische Seenplatte										
13		11 817	648	568	514	1 045	1 795	1 238	1 253	
14	Landkreis Rostock	10 880	542	488	420	895	1 624	1 012	1 227	
15	Vorpommern-Rügen	11 890	574	475	424	867	1 847	1 319	1 308	
16	Nordwestmecklenburg	8 127	387	355	276	611	1 255	968	910	
17	Vorpommern-Greifswald	12 064	585	539	504	911	1 928	1 582	1 346	
18	Ludwigslust-Parchim	11 230	512	451	369	932	1 704	1 222	1 271	
Wanderungsgewinn (+) bzw. -verlust (-)										
19	Mecklenburg-Vorpommern	+ 13 055	+ 984	+ 763	+ 557	+ 676	+ 759	+ 601	+ 1 141	
20	Rostock	+ 380	- 295	- 106	- 11	+ 878	+ 759	- 221	- 458	
21	Schwerin	+ 771	- 46	+ 23	- 15	+ 214	+ 108	+ 151	- 24	
Mecklenburgische Seenplatte										
22		+ 1 960	+ 198	+ 131	+ 130	- 106	- 10	+ 132	+ 262	
23	Landkreis Rostock	+ 2 118	+ 340	+ 224	+ 118	- 244	- 227	+ 204	+ 454	
24	Vorpommern-Rügen	+ 2 610	+ 197	+ 150	+ 97	- 42	+ 58	+ 126	+ 229	
25	Nordwestmecklenburg	+ 1 422	+ 166	+ 92	+ 78	- 75	- 39	+ 91	+ 211	
26	Vorpommern-Greifswald	+ 2 161	+ 163	+ 91	+ 43	+ 278	+ 242	- 39	+ 55	
27	Ludwigslust-Parchim	+ 1 633	+ 261	+ 158	+ 117	- 227	- 132	+ 157	+ 412	

Kapitel 3		Wanderungen 2021 nach Kreisen								
Tabelle 3.5		Zuzüge, Fortzüge und Wanderungsgewinn bzw. -verlust über die Gemeindegrenze nach Altersgruppen								
Lfd. Nr.	Kreisfreie Stadt Landkreis Land	Davon								
		35 - 40	40 - 45	45 - 50	50 - 55	55 - 60	60 - 65	65 - 70	70 - 75	75 und mehr
1	2	11	12	13	14	15	16	17	18	19
		Zuzüge								
1	Mecklenburg-Vorpommern	8 748	6 241	4 315	4 230	3 984	3 579	2 767	1 467	4 817
2	Rostock	771	547	348	319	311	258	219	114	239
3	Schwerin	620	408	243	210	191	171	153	89	250
Mecklenburgische Seenplatte		1 226	913	653	590	608	565	399	213	812
4	Landkreis Rostock	1 448	973	621	593	523	428	395	205	735
5	Vorpommern-Rügen	1 303	947	725	798	771	701	536	277	813
6	Nordwestmecklenburg	950	674	437	446	421	347	295	168	525
7	Vorpommern-Greifswald	1 145	893	599	595	597	623	465	261	819
8	Ludwigslust-Parchim	1 285	886	689	679	562	486	305	140	624
		Fortzüge								
9	Mecklenburg-Vorpommern	7 361	5 098	3 466	3 305	2 931	2 451	2 038	1 232	4 692
10	Rostock	982	587	351	311	253	177	150	84	397
11	Schwerin	616	363	237	195	147	105	75	58	179
Mecklenburgische Seenplatte		1 003	699	484	463	454	394	296	181	782
12	Landkreis Rostock	1 034	738	479	501	450	360	334	187	589
13	Vorpommern-Rügen	1 053	720	502	541	480	408	341	210	821
14	Nordwestmecklenburg	716	541	333	341	317	256	231	134	496
15	Vorpommern-Greifswald	968	721	510	444	391	384	314	205	732
16	Ludwigslust-Parchim	989	729	570	509	439	367	297	173	696
		Wanderungsgewinn (+) bzw. -verlust (-)								
17	Mecklenburg-Vorpommern	+ 1 387	+ 1 143	+ 849	+ 925	+ 1 053	+ 1 128	+ 729	+ 235	+ 125
18	Rostock	- 211	- 40	- 3	+ 8	+ 58	+ 81	+ 69	+ 30	- 158
19	Schwerin	+ 4	+ 45	+ 6	+ 15	+ 44	+ 66	+ 78	+ 31	+ 71
Mecklenburgische Seenplatte		+ 223	+ 214	+ 169	+ 127	+ 154	+ 171	+ 103	+ 32	+ 30
20	Landkreis Rostock	+ 414	+ 235	+ 142	+ 92	+ 73	+ 68	+ 61	+ 18	+ 146
21	Vorpommern-Rügen	+ 250	+ 227	+ 223	+ 257	+ 291	+ 293	+ 195	+ 67	- 8
22	Nordwestmecklenburg	+ 234	+ 133	+ 104	+ 105	+ 104	+ 91	+ 64	+ 34	+ 29
23	Vorpommern-Greifswald	+ 177	+ 172	+ 89	+ 151	+ 206	+ 239	+ 151	+ 56	+ 87
24	Ludwigslust-Parchim	+ 296	+ 157	+ 119	+ 170	+ 123	+ 119	+ 8	- 33	- 72

Kapitel 4			Wanderungsströme zwischen den kreisfreien Städten des Landes und den im jeweiligen Umlandbereich ⁵⁾ gelegenen Gemeinden								
Tabelle 4.1			Im Zeitvergleich								
Lfd. Nr.	Kreisfreie Stadt	Jahr Zeitraum	Zuzüge in die Stadt		Fortzüge aus der Stadt		Wanderungsgewinn (+) bzw. -verlust (-) der Stadt				
			insgesamt	darunter aus dem Umland	insgesamt	darunter aus dem Umland	insgesamt	davon			andere Länder
innerhalb Mecklenburg-Vorpommerns	darunter gegenüber dem Umland										
1	2	3	4	5	6	7	8	9	10	11	12
1	Rostock	1990	5 490	955	11 182	792	- 5 692	+ 865	+ 163	- 5 971	- 586
2		1995	7 007	759	11 136	5 093	- 4 129	- 4 615	- 4 334	- 1 477	+ 1 963
3		2000	8 254	1 893	10 663	4 024	- 2 409	- 1 001	- 2 131	- 1 876	+ 468
4		2001	9 116	2 080	10 256	3 273	- 1 140	+ 436	- 1 193	- 1 813	+ 237
5		2002	9 957	2 205	10 296	3 160	- 339	+ 593	- 955	- 1 194	+ 262
6		2003	10 441	2 147	9 950	2 872	+ 491	+ 988	- 725	- 510	+ 13
7		2004	11 451	2 248	10 446	2 787	+ 1 005	+ 1 795	- 539	- 39	- 751
8		2005	10 199	2 189	9 671	2 449	+ 528	+ 1 195	- 260	- 624	- 43
9		2006	9 928	2 166	9 128	2 300	+ 800	+ 1 092	- 134	- 632	+ 340
10		2007	10 813	2 220	10 019	2 081	+ 794	+ 1 547	+ 139	- 896	+ 143
11		2008	11 166	2 308	10 339	2 269	+ 827	+ 1 800	+ 39	- 1 014	+ 41
12		2009	11 321	2 256	10 848	2 026	+ 473	+ 1 772	+ 230	- 462	- 837
13		2010	11 273	2 093	9 775	2 134	+ 1 498	+ 1 396	- 41	+ 41	+ 61
14		2011	11 553	2 275	9 755	2 020	+ 1 798	+ 1 420	+ 255	- 46	+ 424
15		2012	11 295	2 131	10 009	2 212	+ 1 286	+ 989	- 81	- 151	+ 448
16		2013	11 355	2 024	10 538	2 457	+ 817	+ 892	- 433	- 319	+ 244
17		2014	11 199	1 849	10 414	2 331	+ 785	+ 611	- 482	+ 31	+ 143
18		2015	12 212	1 876	10 323	2 489	+ 1 889	+ 1 341	- 613	+ 364	+ 184
19		2016	12 938	1 855	11 081	2 609	+ 1 857	+ 1 139	- 754	+ 167	+ 551
20		2017	11 532	1 643	10 460	2 361	+ 1 072	+ 218	- 718	+ 236	+ 618
21		2018	11 420	1 673	10 496	2 335	+ 924	+ 157	- 662	+ 205	+ 562
22		2019	12 070	1 755	11 084	2 521	+ 986	- 34	- 766	+ 615	+ 405
23		2020	10 377	1 525	9 888	2 382	+ 489	- 655	- 857	+ 686	+ 458
24		2021	10 272	1 450	9 892	2 262	+ 380	- 483	- 812	+ 243	+ 620
25	1990 bis 2021		304 991	53 603	333 594	90 741	- 28 603	- 4 747	- 37 138	- 31 176	+ 7 320
26	Schwerin	1990	3 287	653	5 265	551	- 1 978	+ 637	+ 102	- 2 392	- 223
27		1995	3 460	586	6 591	3 522	- 3 131	- 2 842	- 2 936	- 470	+ 181
28		2000	4 692	1 187	6 029	2 450	- 1 337	- 283	- 1 263	- 1 113	+ 59
29		2001	4 662	1 207	5 717	2 059	- 1 055	+ 7	- 852	- 1 118	+ 56
30		2002	4 761	1 265	5 770	1 927	- 1 009	- 315	- 662	- 1 130	+ 436
31		2003	4 582	1 244	5 407	1 783	- 825	- 283	- 539	- 842	+ 300
32		2004	4 667	1 302	5 074	1 447	- 407	+ 204	- 145	- 806	+ 195
33		2005	4 570	1 414	4 785	1 341	- 215	+ 489	+ 73	- 843	+ 139
34		2006	4 473	1 300	4 537	1 101	- 64	+ 584	+ 199	- 644	- 4
35		2007	4 495	1 266	4 679	1 132	- 184	+ 570	+ 134	- 672	- 82
36		2008	4 888	1 303	4 911	973	- 23	+ 775	+ 330	- 757	- 41
37		2009	4 633	1 214	4 787	1 015	- 154	+ 674	+ 199	- 649	- 179
38		2010	4 745	1 159	4 278	1 028	+ 467	+ 632	+ 131	- 253	+ 88
39		2011	5 037	1 213	4 631	1 111	+ 406	+ 675	+ 102	- 369	+ 100
40		2012	4 754	1 175	4 517	1 127	+ 237	+ 482	+ 48	- 346	+ 101
41		2013	5 006	1 231	4 305	974	+ 701	+ 636	+ 257	- 193	+ 258
42		2014	5 347	1 146	4 517	1 133	+ 830	+ 587	+ 13	+ 8	+ 235
43		2015	9 414	1 065	4 454	1 086	+ 4 960	+ 962	- 21	+ 8	+ 3 990
44		2016	9 225	1 009	9 952	1 378	- 727	- 3 275	- 369	- 416	+ 2 964
45		2017	7 290	868	6 833	1 277	+ 457	- 13	- 409	- 256	+ 726
46		2018	6 684	915	6 207	1 188	+ 477	- 198	- 273	- 254	+ 929
47		2019	6 826	906	6 433	1 201	+ 393	- 508	- 295	- 218	+ 1 119
48		2020	5 867	821	5 351	1 029	+ 516	- 512	- 208	+ 4	+ 1 024
49		2021	7 159	781	6 388	1 019	+ 771	- 1 724	- 238	+ 367	+ 2 128
50	1990 bis 2021		158 423	31 722	177 200	55 046	- 18 777	- 15 516	- 23 324	- 18 681	+ 15 420

Kapitel 4			Wanderungsströme zwischen den kreisfreien Städten des Landes und den im jeweiligen Umlandbereich ⁶⁾ gelegenen Gemeinden								
Tabelle 4.2			Im Zeitvergleich								
Lfd. Nr.	Kreisfreie Stadt	Jahr	Zuzüge in die Stadt		Fortzüge aus der Stadt		Wanderungsgewinn (+) bzw. -verlust (-) der Stadt				
			insgesamt	darunter	insgesamt	darunter	insgesamt	davon			
				aus dem Umland		aus dem Umland		innerhalb Mecklenburg-Vorpommerns	darunter gegenüber dem Umland	andere Länder	Ausland
1	2	3	4	5	6	7	8	9	10	11	12
1	Rostock	2000	8 254	1 051	10 663	2 654	- 2 409	- 1 001	- 1 603	- 1 876	+ 468
2		2001	9 116	1 164	10 256	2 232	- 1 140	+ 436	- 1 068	- 1 813	+ 237
3		2002	9 957	1 234	10 296	1 951	- 339	+ 593	- 717	- 1 194	+ 262
4		2003	10 441	1 221	9 950	1 822	+ 491	+ 988	- 601	- 510	+ 13
5		2004	11 451	1 253	10 446	1 873	+ 1 005	+ 1 795	- 620	- 39	- 751
6		2005	10 199	1 159	9 671	1 590	+ 528	+ 1 195	- 431	- 624	- 43
7		2006	9 928	1 215	9 128	1 459	+ 800	+ 1 092	- 244	- 632	+ 340
8		2007	10 813	1 157	10 019	1 285	+ 794	+ 1 547	- 128	- 896	+ 143
9		2008	11 166	1 217	10 339	1 383	+ 827	+ 1 800	- 166	- 1 014	+ 41
10		2009	11 321	1 072	10 848	1 113	+ 473	+ 1 772	- 41	- 462	- 837
11		2010	11 273	1 015	9 775	1 102	+ 1 498	+ 1 396	- 87	+ 41	+ 61
12		2011	11 553	1 094	9 755	1 063	+ 1 798	+ 1 420	+ 31	- 46	+ 424
13		2012	11 295	1 015	10 009	1 155	+ 1 286	+ 989	- 140	- 151	+ 448
14		2013	11 355	962	10 538	1 285	+ 817	+ 892	- 323	- 319	+ 244
15		2014	11 199	868	10 414	1 258	+ 785	+ 611	- 390	+ 31	+ 143
16		2015	12 212	864	10 323	1 375	+ 1 889	+ 1 341	- 511	+ 364	+ 184
17		2016	12 938	841	11 081	1 234	+ 1 857	+ 1 139	- 393	+ 167	+ 551
18		2017	11 532	789	10 460	1 107	+ 1 072	+ 218	- 318	+ 236	+ 618
19		2018	11 420	757	10 496	1 081	+ 924	+ 157	- 324	+ 205	+ 562
20		2019	12 070	832	11 084	1 230	+ 986	- 34	- 398	+ 615	+ 405
21		2020	10 377	713	9 888	1 113	+ 489	- 655	- 400	+ 686	+ 458
22		2021	10 272	690	9 892	1 003	+ 380	- 483	- 313	+ 243	+ 620
23	Schwerin	2000	4 692	719	6 029	1 755	- 1 337	- 283	- 1 036	- 1 113	+ 59
24		2001	4 662	717	5 717	1 454	- 1 055	+ 7	- 737	- 1 118	+ 56
25		2002	4 761	778	5 770	1 335	- 1 009	- 315	- 557	- 1 130	+ 436
26		2003	4 582	787	5 407	1 219	- 825	- 283	- 432	- 842	+ 300
27		2004	4 667	811	5 074	989	- 407	+ 204	- 178	- 806	+ 195
28		2005	4 570	843	4 785	894	- 215	+ 489	- 51	- 843	+ 139
29		2006	4 473	828	4 537	695	- 64	+ 584	+ 133	- 644	- 4
30		2007	4 495	766	4 679	728	- 184	+ 570	+ 38	- 672	- 82
31		2008	4 888	775	4 911	655	- 23	+ 775	+ 120	- 757	- 41
32		2009	4 633	753	4 787	704	- 154	+ 674	+ 49	- 649	- 179
33		2010	4 745	713	4 278	659	+ 467	+ 632	+ 54	- 253	+ 88
34		2011	5 037	708	4 631	750	+ 406	+ 675	- 42	- 369	+ 100
35		2012	4 754	731	4 517	748	+ 237	+ 482	- 17	- 346	+ 101
36		2013	5 006	752	4 305	632	+ 701	+ 636	+ 120	- 193	+ 258
37		2014	5 347	706	4 517	751	+ 830	+ 587	- 45	+ 8	+ 235
38		2015	9 414	665	4 454	711	+ 4 960	+ 962	- 46	+ 8	+ 3 990
39		2016	9 225	557	9 952	845	- 727	- 3 275	- 288	- 416	+ 2 964
40		2017	7 290	525	6 833	793	+ 457	- 13	- 268	- 256	+ 726
41		2018	6 684	577	6 207	779	+ 477	- 198	- 202	- 254	+ 929
42		2019	6 826	499	6 433	740	+ 393	- 508	- 241	- 218	+ 1 119
43		2020	5 867	327	5 351	407	+ 516	- 512	- 80	+ 4	+ 1 024
44	2021	7 159	378	6 388	440	+ 771	- 1 724	- 62	+ 367	+ 2 128	

Fußnotenerläuterungen

- 1) Ausland und ungeklärt.
- 2) Die Ergebnisse für die Monate des Berichtsjahres 2016 sind aufgrund methodischer und technischer Weiterentwicklungen der Datenlieferungen aus dem Meldewesen und der statistischen Aufbereitungsverfahren mit den Vorjahreswerten nur bedingt vergleichbar. Insbesondere ist nunmehr eine verbesserte Erfassung der Zu- und Fortzüge von Deutschen von/nach Unbekannt möglich. Zudem sind viele nachträgliche An- und Abmeldungen von Schutzsuchenden, die bereits im Herbst 2015 nach Deutschland eingereist waren, in den Ergebnissen für den Januar 2016 enthalten. Dabei sind die von den Meldebehörden nachträglich erfassten Zu- und Fortzüge während einer Umstellungsphase von Januar 2016 und Mai 2017 in der Statistik zeitlich nach anderen Regeln auf die Monate verteilt als bisher.
- 3) Unbekanntes Ausland; ohne Angabe und ungeklärt.
- 4) Einschließlich der Umzüge innerhalb des Landkreises.
- 5) Gemeinden im Umfeld von ca. 15 km.
- 6) Gemeinden gemäß Landesverordnung über das Landesraumentwicklungsprogramm Mecklenburg-Vorpommern (LEP-LVO M-V) vom 30.05.2005.